

**SỞ Y TẾ TỈNH BẮC NINH
BỆNH VIỆN ĐA KHOA YÊN PHONG**

**NGHIÊM THỊ THANH VÂN
NGUYỄN THANH HƯƠNG**

**KHẢO SÁT NHU CẦU ĐÀO TẠO LIÊN TỤC CỦA
ĐIỀU DƯỠNG VIÊN LÂM SÀNG VÀ MỘT SỐ YẾU TỐ
ẢNH HƯỞNG TẠI BỆNH VIỆN ĐA KHOA YÊN PHONG NĂM 2026**

ĐỀ CƯƠNG NGHIÊN CỨU KHOA HỌC CẤP CƠ SỞ

Bắc Ninh - 2026

SỞ Y TẾ TỈNH BẮC NINH
BỆNH VIỆN ĐA KHOA YÊN PHONG

**KHẢO SÁT NHU CẦU ĐÀO TẠO LIÊN TỤC CỦA
ĐIỀU DƯỠNG VIÊN LÂM SÀNG VÀ MỘT SỐ YẾU TỐ
ẢNH HƯỞNG TẠI BỆNH VIỆN ĐA KHOA YÊN PHONG NĂM 2026**

ĐỀ CƯƠNG NGHIÊN CỨU KHOA HỌC CẤP CƠ SỞ

**Người thực hiện: Nghiêm Thị Thanh Vân
Nguyễn Thanh Hương**

Bắc Ninh - 2026

MỤC LỤC

DANH MỤC BẢNG.....	v
DANH MỤC BIỂU ĐỒ.....	vi
ĐẶT VẤN ĐỀ.....	1
CHƯƠNG 1: TỔNG QUAN TÀI LIỆU.....	4
1.1. Một số khái niệm.....	4
1.1.1. Điều dưỡng viên.....	4
1.1.2. Nhiệm vụ của điều dưỡng viên.....	4
1.1.3. Đào tạo liên tục.....	7
1.2. Quy định về đào tạo liên tục.....	9
1.3. Nhu cầu đào tạo liên tục điều dưỡng viên trên thế giới và Việt Nam.....	11
1.3.1. Nhu cầu đào tạo liên tục của điều dưỡng viên trên thế giới.....	11
1.3.2. Nhu cầu đào tạo liên tục của điều dưỡng viên tại Việt Nam.....	12
1.3.3. Một số yếu tố ảnh hưởng đến nhu cầu đào tạo liên tục của điều dưỡng viên.....	14
1.4. Khung lý thuyết.....	18
1.5. Giới thiệu về địa bàn nghiên cứu.....	19
CHƯƠNG 2. ĐỐI TƯỢNG VÀ PHƯƠNG PHÁP NGHIÊN CỨU.....	20
2.1. Đối tượng nghiên cứu.....	20
2.1.1. Nghiên cứu định lượng.....	20
2.1.2. Nghiên cứu định tính.....	20
2.2. Thời gian và địa điểm nghiên cứu.....	20
2.3. Thiết kế nghiên cứu.....	20
2.4. Cỡ mẫu.....	20
2.4.1. Nghiên cứu định lượng.....	20
2.4.2. Nghiên cứu định tính.....	21
2.5. Phương pháp chọn mẫu.....	21
2.5.1. Nghiên cứu định lượng:.....	21
2.5.2. Nghiên cứu định tính.....	21
2.6. Phương pháp thu thập số liệu.....	22
2.6.1. Thu thập số liệu định lượng.....	22

2.6.2. Thu thập số liệu định tính.....	23
2.7. Các biến số nghiên cứu	23
2.7.1. Biến số nghiên cứu định lượng	23
2.7.2. Chủ đề nghiên cứu định tính	23
2.8. Phương pháp phân tích số liệu	24
2.8.1. Phương pháp phân tích số liệu định lượng.....	24
2.8.2. Phương pháp phân tích số liệu định tính.....	24
2.9. Đạo đức nghiên cứu	24
2.10. Hạn chế của nghiên cứu, sai số và biện pháp khắc phục sai số	24
CHƯƠNG 3. DỰ KIẾN KẾT QUẢ NGHIÊN CỨU	26
3.1. Đặc điểm chung của đối tượng nghiên cứu.....	26
3.2. Nhu cầu đào tạo liên tục của điều dưỡng viên tại Bệnh viện đa khoa Yên Phong năm 2026.....	27
3.3. Các yếu tố ảnh hưởng đến nhu cầu đào tạo liên tục của điều dưỡng viên tại Bệnh viện đa khoa Yên Phong.....	35
CHƯƠNG 4: DỰ KIẾN BÀN LUẬN.....	38
4.1. Đặc điểm của đối tượng nghiên cứu	38
4.2. Nhu cầu đào tạo liên tục của điều dưỡng viên tại Bệnh viện đa khoa Yên Phong năm 2026.....	38
4.3. Các yếu tố ảnh hưởng nhu cầu đào tạo liên tục của điều dưỡng viên tại Bệnh viện đa khoa Yên Phong	38
DỰ KIẾN KẾT LUẬN	39
DỰ KIẾN KHUYẾN NGHỊ	40
TÀI LIỆU THAM KHẢO.....
PHỤ LỤC 1. BIẾN SỐ NGHIÊN CỨU
PHỤ LỤC 2. PHIẾU KHẢO SÁT.....
PHỤ LỤC 3: HƯỚNG DẪN PHÒNG VẤN SÂU.....
PHỤ LỤC 4: HƯỚNG DẪN THẢO LUẬN NHÓM.....
PHỤ LỤC 5: BẢNG THU THẬP SỐ LIỆU THỨ CẤP VỀ CÔNG TÁC ĐÀO TẠO LIÊN TỤC TẠI BỆNH VIỆN ĐA KHOA YÊN PHONG

PHỤ LỤC 6: KẾ HOẠCH VÀ DỰ TOÁN KINH PHÍ NGHIÊN CỨU.....

DANH MỤC VIẾT TẮT

BS	Bác sỹ
CME	Continuing Medical Education (đào tạo liên tục)
ĐDV	Điều dưỡng viên
ĐT	Đào tạo
ĐTLT	Đào tạo liên tục
ĐTNC	Đối tượng nghiên cứu
ĐTV	Điều tra viên
NCĐT	Nhu cầu đào tạo
NB	Người bệnh
NCV	Nghiên cứu viên
TLN	Thảo luận nhóm
PVS	Phỏng vấn sâu

DANH MỤC BẢNG

Bảng 3. 1. Thông tin chung của đối tượng nghiên cứu.....	27
Bảng 3. 2. Thực trạng đào tạo liên tục của điều dưỡng viên tại Bệnh viện đa khoa Yên Phong năm 2025.....	28
Bảng 3. 3. Nhu cầu đào tạo liên tục của điều dưỡng viên theo thời gian	32
Bảng 3. 4. Nhu cầu đào tạo liên tục của điều dưỡng viên theo phương thức tổ chức lớp học	32
Bảng 3. 5. Nhu cầu đào tạo chuyên môn của điều dưỡng viên.....	33
Bảng 3. 6. Nhu cầu đào tạo kỹ năng mềm của điều dưỡng viên.....	34
Bảng 3. 7. Những yếu tố tác động tích cực tới việc tham gia đào tạo liên tục của điều dưỡng viên.....	35
Bảng 3. 8. Mối liên quan giữa tuổi, giới và mức độ tham gia đào tạo của điều dưỡng viên.....	35
Bảng 3. 9. Mối liên quan giữa khoa làm việc, vị trí công tác và mức độ tham gia đào tạo của điều dưỡng viên	36
Bảng 3. 10. Mối liên quan giữa trình độ học vấn, tình trạng hôn nhân và mức độ tham gia đào tạo của điều dưỡng viên.....	36

DANH MỤC BIỂU ĐỒ

Biểu đồ 3. 1. Thông tin chung của đối tượng nghiên cứu theo tuổi.....	26
Biểu đồ 3. 2. Thông tin chung của đối tượng nghiên cứu theo giới.....	26
Biểu đồ 3. 3. Nhu cầu tham gia các khoá đào tạo về chuyên môn của điều dưỡng viên năm 2026	29
Biểu đồ 3. 4. Nhu cầu cập nhật kiến thức chuyên môn của điều dưỡng viên năm 2026	30
Biểu đồ 3. 5. Tần suất gặp khó khăn khi áp dụng các quy trình, hướng dẫn điều trị mới của điều dưỡng viên năm 2026	30
Biểu đồ 3. 6. Nhu cầu tham gia các khoá đào tạo kỹ năng mềm của điều dưỡng viên năm 2026	31
Biểu đồ 3. 7. Nhu cầu cập nhật kiến thức về kỹ năng mềm của điều dưỡng viên năm 2026	31

ĐẶT VẤN ĐỀ

Ngành Y là một ngành đặc biệt, đòi hỏi người hành nghề cần có kiến thức, kỹ năng, sự cẩn thận và tận tâm ở mức cao nhất vì mọi hoạt động của ngành được thực hiện trên con người, liên quan đến tính mạng và sức khỏe của con người. Năm 2023, Bộ Y tế đã ban hành Thông tư số 32/2023/TT-BYT, trong đó quy định người hành nghề khám bệnh, chữa bệnh có nghĩa vụ tham gia cập nhật kiến thức y khoa liên tục tối thiểu 120 tín chỉ trong 05 năm liên tục. Đây là điều kiện gia hạn giấy phép hành nghề đối với trường hợp giấy phép hành nghề hết hạn, điều này được quy định cụ thể tại Thông tư số 32/2023/TT-BYT và Luật Khám bệnh, chữa bệnh số 15/2023/QH15 [5], [19]. Không những vậy diễn biến mô hình bệnh tật trong những năm gần đây hết sức phức tạp và đa dạng, cùng với sự phát triển mạnh mẽ của khoa học kỹ thuật y học đòi hỏi đội ngũ thầy thuốc phải liên tục cập nhật kiến thức chuyên môn, kỹ thuật mới nhằm đáp ứng nhu cầu, chữa bệnh, thay đổi về mô hình bệnh tật. Điều này càng đặc biệt cần thiết với đội ngũ điều dưỡng viên vì đây là nhân lực chiếm tỷ lệ lớn và vai trò quan trọng trong chăm sóc sức khỏe của hệ thống y tế, đặc biệt là điều dưỡng viên lâm sàng là những người trực tiếp chăm sóc người bệnh, hỗ trợ, hỗ trợ và nâng cao chất lượng khám, chữa bệnh. Vì vậy, tham gia đào tạo liên tục giúp cập nhật kiến thức và kỹ năng cho điều dưỡng viên là nhiệm vụ cấp thiết.

Trên thế giới, theo nghiên cứu của Chunping Ni và cộng sự tiến hành tại 10 bệnh viện ở Trung Quốc cho thấy: Hơn 92,2% điều dưỡng viên có nhu cầu tham gia ĐTLT. Các điều dưỡng viên mong muốn các hoạt động ĐTLT sẽ diễn ra trong vòng 5 ngày và mỗi hoạt động kéo dài 2 giờ. Các yếu tố chính thúc đẩy điều dưỡng viên tham gia ĐTLT là mong muốn thu thập và cập nhật kiến thức và quy trình điều dưỡng viên mới nhất [22].

Tại Việt Nam, có nhiều nghiên cứu khảo sát nhu cầu đào tạo liên tục của điều dưỡng viên cho thấy có 90% - 97% điều dưỡng viên có mong muốn được đào tạo liên tục. Nội dung mong muốn đào tạo đa dạng chủ yếu phục vụ cho chuyên môn, các kỹ năng mềm như kỹ năng truyền thông tư vấn giáo dục sức khỏe, kỹ năng giao tiếp trong chăm sóc người bệnh và kỹ năng làm việc nhóm [1] [21]. Điều dưỡng viên mong muốn được học khoảng 2 – 5 ngày và trong giờ hành chính với sự trợ trợ kinh

phí [21]. Một số nghiên cứu khác cũng đưa ra một số nhóm yếu tố ảnh hưởng đến nhu cầu đào tạo liên tục của điều dưỡng viên như: tuổi, giới, trình độ học vấn, thâm niên công tác, khối lượng công việc, vị trí việc làm, công tác quản lý đào tạo liên tục, thời gian tổ chức, địa điểm tổ chức đào tạo liên tục, các quy định của pháp luật và chính sách hỗ trợ kinh phí tham gia đào tạo [9] [15] [17].

Bệnh viện đa khoa Yên Phong là đơn vị cấp cơ bản, hạng II, được thành lập từ ngày 01/01/2026 (tiền thân là Trung tâm Y tế Yên Phong là đơn vị đa chức năng). Hàng năm Bệnh viện khám cho 220.000 lượt và điều trị 19.000 lượt bệnh nhân nội trú, tổng số nhân lực 221 người, trong đó điều dưỡng viên là 106 người (104 người có chứng chỉ hành nghề, trong đó làm việc tại khoa lâm sàng là 77 người, khoa cận lâm sàng là 18 người, phòng chức năng là 9 người). Năm 2025, 100% cán bộ có chứng chỉ hành nghề tại Bệnh viện đều được đào tạo liên tục theo quy định. Tuy nhiên các khóa đào tạo hầu hết đều dựa trên các chương trình đào tạo sẵn có của đơn vị (trong đó có 01 chương trình ĐTLT của điều dưỡng viên với nội dung Chăm sóc người bệnh toàn diện), chưa xác định được nhu cầu đào tạo liên tục từ quan điểm của cả điều dưỡng viên cũng như chưa có chương trình đào tạo chuyên sâu cho ĐDV và các nhà quản lý dựa trên bối cảnh của đơn vị cũng như các yếu tố ảnh hưởng đến nhu cầu đào tạo của điều dưỡng viên. Vì vậy, việc xác định nhu cầu đào tạo liên tục của điều dưỡng viên dựa trên quan điểm của các bên để phù hợp với nguồn lực, thời gian và định hướng phát triển của đơn vị là vô cùng cần thiết, là cơ sở để bệnh viện lập kế hoạch đào tạo chi tiết và hiệu quả cho thời gian tới. Từ thực tế đó, tôi thực hiện nghiên cứu: ***“Khảo sát nhu cầu đào tạo liên tục của điều dưỡng viên lâm sàng và một số yếu tố ảnh hưởng tại Bệnh viện đa khoa Yên Phong năm 2026”***.

MỤC TIÊU NGHIÊN CỨU

1. Xác định nhu cầu đào tạo liên tục của điều dưỡng viên lâm sàng tại Bệnh viện đa khoa Yên Phong năm 2026.
2. Mô tả một số yếu tố ảnh hưởng đến nhu cầu đào tạo liên tục của điều dưỡng viên lâm sàng tại Bệnh viện đa khoa Yên Phong năm 2026.

CHƯƠNG 1: TỔNG QUAN TÀI LIỆU

1.1. Một số khái niệm

1.1.1. Điều dưỡng viên

Điều dưỡng viên (ĐDV) là một thành phần trong hệ thống nhân lực y tế có vai trò bảo vệ, nâng cao sức khỏe cho nhân dân; dự phòng bệnh và nỗi đau cho người bệnh; tăng cường sức khỏe cho cá nhân, gia đình và cộng đồng. Điều dưỡng viên là một nghề nghiệp độc lập, phối hợp với các nhân lực chuyên môn kỹ thuật khác của ngành Y như bác sĩ (BS), dược sĩ, kỹ thuật viên để chăm sóc và điều trị cho cơ sở sức khỏe. Người làm nghề điều dưỡng viên được gọi là điều dưỡng viên. Được quy định tại Thông tư 31/2021/TT-BYT Quy định hoạt động điều dưỡng trong bệnh viện [7].

1.1.2. Nhiệm vụ của điều dưỡng viên

Theo Thông tư 31/2021/TT-BYT ngày 28/12/2021 về quy định hoạt động điều dưỡng trong bệnh viện nhiệm vụ chuyên môn chăm sóc của điều dưỡng viên gồm các nhiệm vụ sau:

a. Tiếp nhận và nhận định người bệnh

* Tiếp nhận, phân loại, sàng lọc và cấp cứu ban đầu:

- Tiếp nhận, phối hợp với bác sĩ trong phân loại, sàng lọc và cấp cứu người bệnh ban đầu; sắp xếp người bệnh khám bệnh theo thứ tự ưu tiên của tình trạng bệnh lý, của đối tượng (người cao tuổi, thương binh, phụ nữ có thai, trẻ em và các đối tượng chính sách khác) và theo thứ tự đến khám; hướng dẫn hoặc hỗ trợ người bệnh thực hiện khám bệnh và các kỹ thuật cận lâm sàng theo chỉ định của bác sĩ cho người bệnh đến khám bệnh;

- Tiếp nhận, hỗ trợ các thủ tục và sắp xếp người bệnh vào điều trị nội trú.

* Nhận định lâm sàng:

- Khám, nhận định tình trạng sức khỏe hiện tại và nhu cầu cơ bản của mỗi người bệnh;

- Xác định các nguy cơ ảnh hưởng đến sức khỏe của người bệnh;

- Xác định chẩn đoán điều dưỡng viên, ưu tiên các chẩn đoán điều dưỡng viên tác động trực tiếp đến sức khỏe và tính mạng người bệnh;

- Phân cấp chăm sóc người bệnh trên cơ sở nhận định tình trạng sức khỏe người bệnh của điều dưỡng viên và đánh giá về mức độ nguy kịch, tiên lượng bệnh của bác sỹ để phối hợp với bác sỹ phân cấp chăm sóc người bệnh;

- Dự báo các yếu tố ảnh hưởng và sự cố y khoa có thể xảy ra trong quá trình chăm sóc người bệnh [7].

b. Xác định và thực hiện các can thiệp chăm sóc điều dưỡng viên

* Các can thiệp chăm sóc điều dưỡng viên bao gồm:

- Chăm sóc hô hấp, tuần hoàn, thân nhiệt: theo dõi, can thiệp nhằm đáp ứng nhu cầu về hô hấp, tuần hoàn, thân nhiệt theo chẩn đoán điều dưỡng viên và chỉ định của bác sỹ; kịp thời báo bác sỹ và phối hợp xử trí tình trạng hô hấp, tuần hoàn, thân nhiệt bất thường của người bệnh;

- Chăm sóc dinh dưỡng: thực hiện hoặc hỗ trợ người bệnh thực hiện chế độ dinh dưỡng phù hợp theo chỉ định của bác sỹ; theo dõi dung nạp, hài lòng về chế độ dinh dưỡng của người bệnh để báo cáo bác sỹ và người làm dinh dưỡng kịp thời điều chỉnh chế độ dinh dưỡng; thực hiện trách nhiệm của điều dưỡng viên quy định tại khoản 2 và khoản 3 Điều 13 Thông tư số 18/2020/TT-BYT ngày 12 tháng 11 năm 2020 của Bộ trưởng Bộ Y tế quy định về hoạt động dinh dưỡng trong bệnh viện;

- Chăm sóc giấc ngủ và nghỉ ngơi: thiết lập môi trường bệnh phòng yên tĩnh, ánh sáng phù hợp vào khung giờ ngủ, nghỉ của người bệnh theo quy định; hướng dẫn người bệnh thực hiện các biện pháp để tăng cường chất lượng giấc ngủ như thư giãn, tập thể chất nhẹ nhàng phù hợp tình trạng sức khỏe, tránh các chất kích thích, tránh căng thẳng, ngủ đúng giờ; theo dõi, thông báo kịp thời cho bác sỹ khi có những rối loạn giấc ngủ của người bệnh để hỗ trợ và phối hợp hỗ trợ người bệnh kịp thời;

- Chăm sóc vệ sinh cá nhân: thực hiện hoặc hỗ trợ người bệnh thực hiện vệ sinh răng miệng, vệ sinh thân thể, kiểm soát chất tiết, mặc và thay đồ vải cho người bệnh theo phân cấp chăm sóc;

- Chăm sóc tinh thần: thiết lập môi trường an toàn, thân thiện, gần gũi, chia sẻ, động viên người bệnh yên tâm phối hợp với các chức danh chuyên môn trong chăm sóc; theo dõi, phát hiện các nguy cơ không an toàn, các biểu hiện tâm lý tiêu cực, phòng ngừa các hành vi có thể gây tổn hại sức khỏe cho người bệnh để kịp thời thông

báo cho bác sỹ; tôn trọng niềm tin, tín ngưỡng và tạo điều kiện để người bệnh thực hiện tín ngưỡng trong điều kiện cho phép và phù hợp với quy định;

- Thực hiện các quy trình chuyên môn kỹ thuật: thực hiện thuốc và các can thiệp chăm sóc điều dưỡng viên theo chỉ định của bác sỹ và trong phạm vi chuyên môn của điều dưỡng viên trên nguyên tắc tuân thủ đúng các quy định, quy trình chuyên môn kỹ thuật chăm sóc điều dưỡng viên;

- Phục hồi chức năng cho người bệnh: phối hợp với bác sỹ, kỹ thuật viên phục hồi chức năng và các chức danh chuyên môn khác để lượng giá, chỉ định, hướng dẫn, thực hiện kỹ thuật phục hồi chức năng cho người bệnh phù hợp với tình trạng bệnh lý. Thực hiện một số kỹ thuật phục hồi chức năng theo quy định để giúp người bệnh phát triển, đạt được, duy trì tối đa hoạt động chức năng và giảm khuyết tật;

- Quản lý người bệnh: lập hồ sơ quản lý bằng bản giấy hoặc bản điện tử và cập nhật hằng ngày cho tất cả người bệnh nội trú, ngoại trú tại bệnh viện; thực hiện bàn giao đầy đủ số lượng, các vấn đề cần theo dõi và chăm sóc người bệnh, đặc biệt giữa các ca trực;

- Truyền thông, giáo dục sức khỏe: phối hợp với bác sỹ và các chức danh chuyên môn khác tư vấn, hướng dẫn các kiến thức về bệnh, cách tự chăm sóc, theo dõi, hợp tác với nhân viên y tế trong chăm sóc, phòng bệnh; các quy định về an toàn người bệnh, kiểm soát nhiễm khuẩn, dinh dưỡng, phục hồi chức năng; hướng dẫn hoặc hỗ trợ người bệnh thực hiện đầy đủ các quy định, nội quy trong điều trị nội trú, chuyển khoa, chuyển viện và ra viện.

* Xác định các can thiệp điều dưỡng viên:

- Trên cơ sở các can thiệp chăm sóc quy định tại khoản 1 Điều này, chẩn đoán điều dưỡng viên, phân cấp chăm sóc, nguồn lực sẵn có, điều dưỡng viên xác định can thiệp chăm sóc đối với mỗi người bệnh;

- Xác định mục tiêu và kết quả can thiệp chăm sóc điều dưỡng viên mong muốn.

* Thực hiện các can thiệp chăm sóc điều dưỡng viên:

- Thực hiện các can thiệp chăm sóc điều dưỡng viên phù hợp cho mỗi người bệnh.

- Phối hợp với các chức danh chuyên môn khác theo mô hình chăm sóc được phân công gồm: mô hình điều dưỡng viên chăm sóc chính; mô hình chăm sóc theo đội; mô hình chăm sóc theo nhóm hoặc mô hình chăm sóc theo công việc trong triển khai thực hiện các can thiệp chăm sóc;

- Đáp ứng kịp thời với các tình huống khẩn cấp hoặc thay đổi tình trạng người bệnh. Dự phòng và báo cáo các sự cố ảnh hưởng đến chất lượng can thiệp chăm sóc điều dưỡng viên;

- Tư vấn cho người bệnh về cách cải thiện hành vi sức khỏe, ngăn ngừa bệnh tật, kiến thức để tự chăm sóc bản thân và cùng hợp tác trong quá trình can thiệp chăm sóc điều dưỡng viên.

* Ghi lại toàn bộ các can thiệp chăm sóc điều dưỡng viên cho người bệnh vào phiếu chăm sóc bản cứng hoặc bản điện tử theo quy định. Bảo đảm ghi thông tin đầy đủ, chính xác, kịp thời, rõ ràng, dễ đọc; sử dụng, bảo quản và lưu trữ phiếu chăm sóc theo quy định [7].

c. Đánh giá kết quả thực hiện các can thiệp chăm sóc điều dưỡng viên

- Đánh giá các đáp ứng của người bệnh và hiệu quả của các can thiệp chăm sóc điều dưỡng viên theo mục tiêu, kết quả chăm sóc theo nguyên tắc liên tục, chính xác và toàn diện về tình trạng đáp ứng của mỗi người bệnh.

- Điều chỉnh kịp thời các can thiệp chăm sóc điều dưỡng viên dựa trên kết quả đánh giá và nhận định lại tình trạng người bệnh trong phạm vi chuyên môn của điều dưỡng viên.

- Trao đổi với các thành viên liên quan về các vấn đề ưu tiên, mục tiêu chăm sóc mong đợi và điều chỉnh các can thiệp chăm sóc điều dưỡng viên theo khả năng đáp ứng của người bệnh.

- Tham gia vào quá trình cải thiện nâng cao chất lượng can thiệp chăm sóc điều dưỡng viên dựa trên kết quả đánh giá [7].

1.1.3. Đào tạo liên tục

Đào tạo liên tục: (tiếng anh là Continuing Medical Education được viết tắt là CME) là quá trình cán bộ y tế không ngừng cập nhật những kiến thức và tiến bộ mới

nhất trong lĩnh vực chăm sóc sức khỏe. Đào tạo y khoa liên tục được định nghĩa là “hoạt động được xác định rõ ràng để phát triển chuyên môn của cán bộ y tế và dẫn tới việc cải thiện chăm sóc cho bệnh nhân. CME bao gồm tất cả các hoạt động học tập mà cán bộ y tế mong muốn thực hiện để có thể thường xuyên, liên tục nâng cao năng lực chuyên môn của mình...” [8].

Khái niệm đào tạo liên tục ở nước ta cũng đã được đưa vào trong ngành y tế từ những năm 1990, với sự giúp đỡ của dự án hỗ trợ hệ thống đào tạo nhân lực y tế (còn gọi là 03/SIDA-Thụy Điển), Bộ Y tế đã hướng dẫn các tỉnh triển khai mạnh mẽ công tác đào tạo lại, đào tạo liên tục. Từ năm 2008, thông tư số 07/2008/TT-BYT, Bộ Y tế cũng định nghĩa “Đào tạo liên tục là các khoá đào tạo ngắn hạn, bao gồm: đào tạo bồi dưỡng kiến thức, kỹ năng, nghiệp vụ; cập nhật kiến thức y khoa liên tục; đào tạo chuyển giao kỹ thuật; đào tạo theo nhiệm vụ chỉ đạo tuyến và các khóa đào tạo chuyên môn nghiệp vụ khác trong lĩnh vực y tế.” Ngày nay nhằm thay đổi thái độ của cán bộ y tế, tổ chức y tế thế giới đã đưa ra thuật ngữ phát triển nghề nghiệp liên tục (Continuing Professional Development viết tắt là CPD) và được sử dụng rộng rãi tại các nước Âu, Mỹ. Ngoài các nội dung giống như của CME, CPD còn bao gồm cả các phương pháp học tập khác ngoài hình thức nghe giảng và ghi chép là các hình thức tự học và tự phát triển của từng cá nhân. Phát triển nghề nghiệp liên tục đề cập việc cán bộ y tế sau khi đã hoàn thành giai đoạn đào tạo cơ sở, sẽ học tập trong suốt cuộc đời làm việc của mỗi người để cập nhật kiến thức, kỹ năng để đáp ứng nhu cầu của người bệnh, các dịch vụ y tế. CPD được xây dựng dựa trên nhu cầu chuyên môn của cán bộ y tế đồng thời cũng là giải pháp chính để cải thiện chất lượng. Khác với đào tạo chính quy hay đào tạo sau đại học được thực hiện theo các quy định và quy tắc cụ thể thì CPD lại chủ yếu là các hoạt động học tập trên cơ sở định hướng cá nhân và thực hành để thúc đẩy nâng cao năng lực nghề, nhằm duy trì và nâng cao năng lực từng cá thể để đáp ứng được các nhu cầu ngày càng tăng của người bệnh và của hệ thống y tế. Trên thực tế hiện nay ở nước ta đang đồng nhất giữa CPD và CME [8].

1.2. Quy định về đào tạo liên tục

Theo Thông tư số 26/2020/TT-BYT ngày 28 tháng 12 năm 2020 của Bộ Y tế sửa đổi, bổ sung một số điều của Thông tư 22/2013/TT-BYT ngày 09 tháng 8 năm 2013 hướng dẫn việc đào tạo liên tục cho cán bộ y tế như:

Chương trình, tài liệu đào tạo liên tục: chương trình và tài liệu đào tạo liên tục do cơ sở đào tạo liên tục xây dựng, thẩm định và ban hành theo quy định, chương trình đào tạo liên tục phải được xây dựng theo hướng dẫn tại Mục A Phụ lục số 01 ban hành kèm theo Thông tư 26/2020/TT-BYT. Đối với tài liệu đào tạo liên tục phải được xây dựng trên cơ sở chương trình đào tạo liên tục đã được cơ sở đào tạo liên tục ban hành và xây dựng theo hướng dẫn tại Mục B Phụ lục số 01 ban hành kèm theo Thông tư.

Giảng viên đào tạo liên tục: Các khóa đào tạo liên tục phải bố trí đủ giảng viên đạt tiêu chuẩn theo yêu cầu như có kinh nghiệm chuyên môn tối thiểu 24 tháng liên tục đến thời điểm giảng dạy phù hợp với chuyên ngành giảng dạy; trình độ chuyên môn của người giảng dạy không được thấp hơn trình độ của học viên tham gia khóa đào tạo, phải có chứng chỉ hành nghề và phạm vi hoạt động chuyên môn phù hợp với chương trình, đối tượng đào tạo liên tục.

Triển khai đào tạo liên tục: Thủ trưởng cơ sở đào tạo liên tục có trách nhiệm xây dựng kế hoạch đào tạo liên tục hằng năm theo quy định tại Phụ lục số 02 ban hành kèm theo Thông tư 26/2020/TT-BYT và công khai trên Trang thông tin điện tử của cơ sở mình trước khi tổ chức đào tạo liên tục.

Trách nhiệm quản lý công tác đào tạo liên tục: Bộ Y tế thống nhất quản lý công tác đào tạo liên tục cho cán bộ y tế trên toàn quốc, Cục Khoa học công nghệ và Đào tạo có trách nhiệm tổ chức triển khai, hướng dẫn việc thực hiện Thông tư này, tiếp tục quản lý và theo dõi đối với các cơ sở đào tạo liên tục đã được cấp mã đào tạo liên tục trước thời điểm Thông tư này có hiệu lực, thực hiện kiểm tra việc tổ chức đào tạo liên tục của các cơ sở đào tạo liên tục trên toàn quốc theo quy định và kiến nghị cơ quan quản lý có thẩm quyền xử lý theo quy định pháp luật đối với trường hợp phát hiện cơ sở đào tạo liên tục không đáp ứng đủ yêu cầu quy định tại Thông tư này. Sở Y tế các tỉnh, thành phố trực thuộc Trung ương có trách nhiệm tổ chức triển khai,

hướng dẫn việc thực hiện Thông tư này trên địa bàn quản lý, tiếp tục quản lý và theo dõi đối với các cơ sở đào tạo liên tục đã được cấp mã đào tạo liên tục thuộc thẩm quyền quản lý trước thời điểm Thông tư này có hiệu lực, thực hiện hoặc phối hợp với Bộ Y tế trong việc kiểm tra các cơ sở đào tạo liên tục trên địa bàn quản lý theo quy định và kiến nghị cơ quan quản lý có thẩm quyền xử lý theo quy định pháp luật đối với trường hợp phát hiện cơ sở đào tạo liên tục không đáp ứng đủ yêu cầu quy định tại Thông tư này [4].

Quy định hiện hành về đào tạo liên tục tại Việt Nam: Đào tạo liên tục là một trong những hoạt động quan trọng nhằm nâng cao chất lượng dịch vụ khám bệnh, chữa bệnh và chăm sóc sức khỏe nhân dân. Một số văn bản quy phạm pháp luật quy định về đào tạo liên tục tại Việt Nam bao gồm:

- Thông tư số 07/2008/TT-BYT ngày 28/5/2008 của Bộ Y tế về việc hướng dẫn công tác đào tạo liên tục đối với cán bộ y tế.

- Thông tư số 22/2013/TT-BYT ngày 09/8/2013 của Bộ Y tế hướng dẫn về việc đào tạo liên tục cho cán bộ y tế.

- Thông tư số 26/2020/TT-BYT ngày 28/12/2020 của Bộ Y tế về việc sửa đổi, bổ sung một số điều của Thông tư 22/2013/TT-BYT ngày 09/8/2013 của Bộ trưởng Bộ Y tế hướng dẫn việc đào tạo liên tục cho cán bộ y tế.

- Thông tư số 32/2023/TT-BYT ngày 30/11/2023 của Bộ Y tế quy định chi tiết một số điều của luật khám bệnh, chữa bệnh.

Quy định tại Thông tư 26/2020/TT-BYT là Chương trình và tài liệu ĐTLT sẽ do cơ sở ĐTLT xây dựng, thẩm định và ban hành. Việc tự thành lập Hội đồng thẩm định và quyết định ban hành các Chương trình và tài liệu ĐTLT đã tạo điều kiện thuận lợi hơn cho các cơ sở ĐTLT. Cụ thể, các cơ sở ĐTLT có thể xây dựng Chương trình ĐTLT, tổ chức họp Hội đồng thẩm định sớm và đưa Chương trình vào tổ chức đào tạo ngay theo nhu cầu. Các cơ sở ĐTLT sau khi được cấp mã cơ sở đào tạo phải xây dựng kế hoạch ĐTLT hàng năm và đăng công khai trên Trang thông tin điện tử trước khi tổ chức đào tạo để các cá nhân, tổ chức có thể tiếp cận và cử cán bộ tham gia. Quá trình tổ chức đào tạo cần phải đăng tải công khai trên Trang thông tin điện tử các thông tin về ĐTLT gồm: Chương trình của các khóa; Danh sách giảng viên, trợ giảng

của từng khóa; Danh sách học viên được cấp Chứng chỉ hoặc Giấy chứng nhận của từng khóa ĐTLT. Đồng thời định kỳ hàng năm báo cáo kết quả công tác đào tạo cán bộ của cơ sở về Bộ Y tế (Cục Khoa học công nghệ và Đào tạo) và Sở Y tế tỉnh, thành phố [4].

Theo các quy định trên, cán bộ y tế phải tham gia đào tạo liên tục tối thiểu 120 giờ trong thời gian 5 năm liên tục. Cán bộ y tế làm việc trong các cơ sở y tế phải có nghĩa vụ tham gia các khóa đào tạo liên tục nhằm đáp ứng yêu cầu chuyên môn nghiệp vụ đang đảm nhiệm. Việc thực hiện nghĩa vụ đào tạo liên tục là một trong những tiêu chí đề thủ trưởng đơn vị đánh giá mức độ hoàn thành nhiệm vụ và quá trình phát triển nghề nghiệp của cán bộ y tế. Cán bộ y tế là người hành nghề khám bệnh, chữa bệnh không thực hiện đủ nghĩa vụ đào tạo trong 5 năm liên tiếp theo quy định tại Thông tư 32/2023/TT-BYT còn bị thu hồi chứng chỉ hành nghề theo quy định của pháp luật về khám bệnh, chữa bệnh [5] [19]. Đào tạo y khoa liên tục được định nghĩa là “Một hoạt động được xác định rõ ràng để phát triển chuyên môn của cán bộ y tế và dẫn tới việc cải thiện chăm sóc cho bệnh nhân. CME bao gồm tất cả các hoạt động học tập mà cán bộ y tế mong muốn thực hiện để có thể thường xuyên liên tục nâng cao năng lực chuyên môn của mình”.

1.3. Nhu cầu đào tạo liên tục điều dưỡng viên trên thế giới và Việt Nam

1.3.1. Nhu cầu đào tạo liên tục của điều dưỡng viên trên thế giới

Các chương trình đóng vai trò trung tâm trong việc học tập suốt đời của điều dưỡng viên và đây là một khía cạnh quan trọng để duy trì kiến thức và kỹ năng của các điều dưỡng viên. Yêu cầu đối với điều dưỡng viên là phải tham gia vào các chương trình đào tạo phát triển chuyên môn khác nhau có thể là bắt buộc hoặc tự nguyện giữa các nước châu Âu và các nơi khác trên toàn thế giới. Ví dụ, tại Anh, Bỉ, Tây Ban Nha và một số tiểu bang ở Hoa Kỳ đào tạo liên tục là bắt buộc. Nhưng tại Thụy Điển, Hà Lan và Ireland điều dưỡng viên tham gia các chương trình đào tạo theo nhu cầu riêng của họ [27].

Trong nghiên cứu của Heike Schutze và cộng sự trong một cuộc khảo sát đối với 1236 người gồm bác sỹ, điều dưỡng viên và các chuyên gia y tế. Kết quả cho thấy 76% người tham gia cảm thấy nhu cầu học tập của họ được đáp ứng đầy đủ và 78%

cảm thấy chương trình hoàn toàn phù hợp với thực tiễn hành nghề của họ. Các chương trình đào tạo y khoa liên tục là một phương pháp hiệu quả để cung cấp kiến thức cho các cán bộ y tế. Sự kết hợp giữa hình thức giảng dạy trực tiếp và trực tuyến giúp tăng phạm vi tiếp cận đến các nhà cung cấp dịch vụ chăm sóc sức khỏe ban đầu. Các buổi đào tạo giảng viên và các chương trình giáo dục y khoa liên tục trực tuyến thúc đẩy tính bền vững lâu dài của việc cung cấp dịch vụ [26].

Năm 2020, trong một nghiên cứu của Columba Mbekenga và cộng sự tại Tanzania (một quốc gia ở Châu Phi), tiến hành tại 36 trong số 80 cơ sở chăm sóc sức khỏe thuộc dự án Cải thiện Tiếp cận sức khỏe sinh sản có 153 người tham gia đánh giá nhu cầu đào tạo. Đa số là điều dưỡng viên đã đăng ký (n=62) và đang theo học (n=43). 90% đến từ các cơ sở y tế thuộc sở hữu của chính phủ. Nhu cầu đào tạo cao ở 16 lĩnh vực, bao gồm sàng lọc và chăm sóc ung thư cổ tử cung; tiếp cận các nguồn tài nguyên nghiên cứu; chăm sóc sản khoa và sơ sinh khẩn cấp cơ bản và toàn diện; và bạo lực tình dục và bạo lực dựa trên giới [24].

Theo nghiên cứu của Chunging Ni và cộng sự tiến hành tại 10 bệnh viện ở Trung Quốc cũng cho kết quả: Hơn 92,2% điều dưỡng viên nhận thức được giá trị của ĐTLT. Các điều dưỡng viên mong muốn các hoạt động ĐTLT sẽ diễn ra trong vòng 5 ngày và mỗi hoạt động kéo dài 2 giờ. Các yếu tố chính thúc đẩy điều dưỡng viên tham gia CME là mong muốn thu thập và cập nhật kiến thức về những phát triển và cập nhật quy trình điều dưỡng viên mới nhất, cải thiện kỹ năng thực hành, duy trì chuyên môn và nhận được chứng chỉ [25].

1.3.2. Nhu cầu đào tạo liên tục của điều dưỡng viên tại Việt Nam

Tại Việt Nam, hiện đã có một số nghiên cứu về công tác ĐTLT cho điều dưỡng viên ở các tuyến trung ương, tuyến tỉnh, huyện và xã.

Năm 2021, tác giả Bùi Thị Mỹ Anh đã tiến hành nghiên cứu về nhu cầu đào tạo liên tục của 246 điều dưỡng viên lâm sàng khối Nội và khối Ngoại tại Bệnh viện đa khoa trung tâm Tiền Giang từ tháng 6/2020 đến tháng 7/2021 cho thấy: Nghiên cứu cho thấy có 95,1% điều dưỡng viên có mong muốn được đào tạo liên tục. ĐDV các khoa lâm sàng tham gia nghiên cứu có nhu cầu đào tạo các nhóm kỹ thuật cao, trong đó nhu cầu đào tạo kỹ năng mềm có tỷ lệ cao nhất, kế đến là nhu cầu đào tạo

kỹ thuật chăm sóc người bệnh, kỹ thuật ĐĐV chuyên khoa Ngoại có nhu cầu đào tạo ít nhất. Hầu hết ĐĐV hai khối lâm sàng tham gia nghiên cứu đều mong muốn được đào tạo kỹ năng mềm, trong đó có 90,0% mong muốn được đào tạo kỹ năng truyền thông tư vấn giáo dục sức khỏe, 85,2% mong muốn được đào tạo kỹ năng giao tiếp trong chăm sóc người bệnh và 80,3% mong muốn được đào tạo kỹ năng làm việc nhóm [1].

Tại Bệnh viện Thanh Nhàn, tác giả Chử Văn Thắng nghiên cứu trên 384 đối tượng điều dưỡng viên đang làm việc tại các khoa, phòng trong Bệnh viện cho thấy: có 76,3% điều dưỡng viên đã được đào tạo liên tục trong năm 2021. Địa điểm đào tạo tại viện là chính với 76,45%, số người được đào tạo trên 24 giờ là 22,5% nội dung đào tạo chủ yếu về chuyên ngành với 83,28%. Nhu cầu được đào tạo liên tục của điều dưỡng viên rất cao với 97,14%. Nội dung mong muốn đào tạo đa dạng chủ yếu phục vụ cho chuyên môn. Điều dưỡng viên mong muốn được học khoảng 2 – 5 ngày và trong giờ hành chính với sự trợ trợ kinh phí cao [21].

Theo tác giả Nguyễn Khánh Duy, tại Bệnh viện hữu nghị Việt Đức khi nghiên cứu trên 275 điều dưỡng viên. Kết quả cho thấy, tỷ lệ điều dưỡng viên từng tham gia ít nhất 1 khóa đào tạo liên tục trong 2 năm 2023-2024 rất cao (97,8%). Hình thức học kết hợp (trực tiếp và trực tuyến) chiếm tỷ lệ cao nhất trong các hình thức (56,5%). Nội dung đào tạo tập trung vào các kỹ năng như an toàn người bệnh (86,5%), chăm sóc cấp cứu (80,4%), kỹ năng giao tiếp (81,1%). Nhu cầu đào tạo năm 2025 có tỷ lệ cao với 96,7%; các kỹ năng được cho là cần thiết gồm: kỹ năng chăm sóc khẩn cấp và cấp cứu, kỹ năng an toàn cho bệnh nhân, kỹ năng giao tiếp và kỹ năng hành nghề chuyên nghiệp, theo pháp luật và đạo đức [10].

Khi khảo sát 135 điều dưỡng viên tại các khoa lâm sàng tại Bệnh viện Bông quốc gia Lê Hữu Trác năm 2024 tác giả Nguyễn Thị Lương cho thấy: Nhu cầu đào tạo liên tục của điều dưỡng viên khá cao, nội dung mong muốn đào tạo đa dạng, trong đó: Giao tiếp ứng xử (86,67%), tư vấn giáo dục sức khỏe là (75,56%), kỹ thuật cấp cứu ban đầu (87,41%). Hầu hết điều dưỡng viên mong muốn được học trong khoảng thời gian từ 2 - 5 ngày (60,74%). Địa điểm mong muốn được đào tạo tại Bệnh viện Bông Quốc gia Lê Hữu Trác (79,26%) với sự hỗ trợ kinh phí cao [16].

Theo kết quả nghiên cứu của tác giả Vũ Ngọc Ánh khi nghiên cứu ở 128 điều dưỡng viên các khoa lâm sàng tại bệnh viện quận 11 năm 2020 cho thấy: có 53,9% ĐDV đánh giá có mong muốn tham gia ĐTLT khoá ngắn hạn 2 – 3 ngày, 59,4% ĐDV có mong muốn tham gia mỗi hoạt động ĐTLT dưới 2 giờ [2].

Tại kết quả nghiên cứu của La Đức Phương năm 2017 tại Bệnh viện đa khoa Kiên Giang cho thấy nhu cầu đào tạo liên tục của điều dưỡng viên về chăm sóc người bệnh gồm: tư vấn-hướng dẫn giáo dục sức khoẻ, chăm sóc về tinh thần; kỹ thuật điều dưỡng viên cơ bản gồm: quy trình cấp cứu sốc phản vệ, Quy trình cấp cứu ngưng hô hấp, Quy trình cấp cứu ngưng tuần hoàn, Kỹ thuật truyền dịch tĩnh mạch; Kỹ thuật điều dưỡng viên chuyên khoa Nội: Phụ giúp BS chọc dò màng tim, Phụ giúp BS chọc dò màng bụng, Phụ giúp BS chọc dò màng phổi; Kỹ thuật điều dưỡng viên chuyên khoa Ngoại: Kỹ thuật thay băng vết thương có ống dẫn lưu, Kỹ thuật bó bột. Nhu cầu về thời gian, địa điểm tổ chức ĐTLT: Thời gian cho mỗi khóa học trong 01 tuần, Địa điểm tổ chức ĐTLT tại bệnh viện [18].

Nhu cầu về cách thức tổ chức đào tạo liên tục của điều dưỡng viên tại Bệnh viện đa khoa tỉnh Tuyên Quang năm 2025-2026 theo tác giả Hồ Phương Thuý: Thời gian đào tạo ≤ 5 ngày; Thời lượng 02 - 03 tiết buổi; Địa điểm học tại đơn vị, Giảng viên là cán bộ của đơn vị; Học trực tiếp; Kết hợp lý thuyết và thực hành; Cần cấp chứng nhận chứng chỉ; Bệnh viện hỗ trợ toàn bộ kinh phí [23].

1.3.3. Một số yếu tố ảnh hưởng đến nhu cầu đào tạo liên tục của điều dưỡng viên

a. Yếu tố cá nhân

Đặc điểm của cá nhân tham gia đào tạo như độ tuổi, giới tính, trình độ chuyên môn, vị trí công tác, tình trạng hôn nhân,... đều có ảnh hưởng đến công tác đào tạo.

Vị trí việc làm có ý nghĩa rất lớn, tác động đến nhiều khía cạnh, đặc biệt là đối với việc quản lý, tuyển dụng, đánh giá, quy hoạch, đào tạo, bồi dưỡng viên chức và cải cách tiền lương hiệu quả. Đối với mỗi chức danh nghề nghiệp, những cán bộ y tế chưa đạt tiêu chuẩn về trình độ chuyên môn thì họ cần phải tham gia đào tạo để đạt tiêu chuẩn theo quy định đối với chức danh đó. Ngoài ra, tại mỗi vị trí việc làm, cán

bộ y tế cũng cần phải thường xuyên cập nhật kiến thức, kỹ năng để hoàn thành tốt nhiệm vụ.

Tại Bệnh viện đa khoa trung tâm Tiền Giang năm 2021 tác giả Giáng Thị Mộng Huyền khi nghiên cứu trên 246 điều dưỡng viên tại các khoa lâm sàng khối Nội và khối Ngoại cho thấy: gánh nặng công việc có ảnh hưởng rất lớn đến nhu cầu mong muốn ĐTLT, khi làm việc nhiều, áp lực công việc lớn sẽ làm cho điều dưỡng viên không đủ thời gian để tham gia các lớp ĐTLT. Vị trí làm việc cũng ảnh hưởng đến nhu cầu ĐTLT của điều dưỡng viên, điều dưỡng viên làm việc ở vị trí có công việc nhiều, nặng nhọc thì ít có nhu cầu đi học hơn. Vị trí việc làm tốt sẽ giúp điều dưỡng viên có động lực tham gia học tập nâng cao kiến thức, ngược lại sẽ làm cho điều dưỡng viên mất động lực, không mong muốn đăng ký tham gia các khoá ĐTLT [15].

Nghiên cứu của tác giả Trần Thanh Sơn tại các bệnh viện đa khoa trong tỉnh Hậu Giang năm 2015 cũng chỉ ra trung bình số lượt ĐTLT ở nhóm điều dưỡng viên dưới 40 tuổi cao hơn nhóm trên 40 tuổi [20].

Tương tự tại nghiên cứu của Trần Thị Hương Giang và cộng sự tại các Bệnh viện quân khu 7 năm 2023 có kết quả: Yếu tố ảnh hưởng đến nhu cầu đào tạo của ĐDV là giới tính và hình thức lao động [11].

b. Yếu tố về chính sách và văn bản pháp quy

Về mặt chính sách, các văn bản pháp quy quản lý nhà nước về ĐTLT cũng đã được ban hành và ngày càng hoàn chỉnh. Bộ Y tế đã có các văn bản thực hiện việc chỉ đạo và hướng dẫn việc triển khai công tác ĐTLT trong cả nước. Bộ Y tế rất quan tâm đến vấn đề đào tạo cập nhật kiến thức cho tất cả các cán bộ y tế đang hoạt động trong lĩnh vực y tế và coi đây là nhiệm vụ bắt buộc. Tất cả cán bộ y tế đang hoạt động trong lĩnh vực y tế ở Việt Nam phải được đào tạo cập nhật về kiến thức, kỹ năng, thái độ trong lĩnh vực chuyên môn nghiệp vụ của mình [5]. Luật Khám chữa bệnh cũng đã quy định nghĩa vụ học tập cho bác sỹ, điều dưỡng viên, hộ sinh, kỹ thuật viên hành nghề khám chữa bệnh và chỉ rõ những người không tham gia cập nhật kiến thức y khoa liên tục theo quy định sẽ bị thu hồi chứng chỉ hành nghề. Tuy nhiên, Bộ Y tế cũng gặp khó khăn trong việc triển khai thông tư 22/2013/TT-BYT do có một số đơn vị chưa có kế hoạch ĐTLT, chưa chuẩn bị được nguồn kinh phí vì chưa có văn bản

chính thức quy định cụ thể cho hình thức ĐTLT, cơ sở dữ liệu của ĐTLT chưa được đầy đủ để các cơ sở sử dụng làm học liệu... Chính những tồn tại đó đã ảnh hưởng đến việc triển khai công tác ĐTLT tại cơ sở, ảnh hưởng đến nhu cầu tham gia ĐTLT của cán bộ y tế.

Nghiên cứu của tác giả Lê Thị Hồng năm 2018 tại các trạm y tế xã huyện Mê Linh, thành phố Hà Nội chỉ ra yếu tố về chính sách có tác động tích cực đến hoạt động ĐTLT. Cụ thể, quy định của Luật Khám bệnh, chữa bệnh về việc cán bộ y tế phải tham gia ĐTLT tối thiểu 48 tiết trong hai năm và Quy định về tiêu chuẩn chức danh nghề nghiệp của điều dưỡng viên đã thúc đẩy các điều dưỡng viên tích cực tham gia ĐTLT hàng năm nhằm đảm bảo các quy định trên [14].

c. Yếu tố từ bệnh viện

Điều kiện cơ sở vật chất (phòng học lý thuyết, trang thiết bị phục vụ giảng dạy thực hành, dụng cụ giảng dạy...) là yếu tố cần thiết cho công tác đào tạo. Cơ sở vật chất, phương tiện và dụng cụ phục vụ đào tạo đầy đủ là điều kiện thuận lợi thúc đẩy phát triển công tác ĐTLT, ngược lại nếu cơ sở vật chất thiếu thốn sẽ hạn chế công tác tổ chức đào tạo; đôi khi không thực hiện được hoạt động đào tạo.

Chương trình và nội dung đào tạo cũng có ảnh hưởng rất lớn tới chất lượng đào tạo. Nội dung đào tạo phù hợp sẽ giúp học viên thích thú và mong muốn tham dự, cũng như áp dụng được các kiến thức đã học vào công việc sau khi học tập. Địa điểm đào tạo cũng như việc sắp xếp công việc để tham gia đào tạo cũng rất quan trọng. Kết quả nghiên cứu của các tác giả Nguyễn Thị Hoài Thu (2015), Nguyễn Thị Thu Hằng (2016), Lê Thị Hồng (2018) đều chỉ ra rằng công tác đào tạo cần chú trọng đến hình thức, nội dung, địa điểm đào tạo, cần linh hoạt xây dựng kế hoạch sao cho phù hợp nhằm thu hút nhiều học viên và nâng cao chất lượng đào tạo [12] [14] [22].

Nhân lực là yếu tố có tính quyết định trong mọi hoạt động kể cả hoạt động ĐTLT. Số lượng và chất lượng nguồn giảng viên rất quan trọng ảnh hưởng trực tiếp đến kết quả học tập của học viên. Kinh nghiệm, trình độ và thái độ của giảng viên là định hướng cho thái độ và kiến thức mà học viên học hỏi được.

Kinh phí đào tạo cũng là yếu tố ảnh hưởng tới việc tham gia đào tạo liên tục của điều dưỡng viên. Các nghiên cứu cũng chỉ ra các yếu tố ảnh hưởng đến nhu cầu

đào tạo của điều dưỡng viên, về kinh phí tham gia đào tạo nếu như được hỗ trợ sẽ thu hút nhiều điều dưỡng viên tham gia hơn.

Theo nghiên cứu của Chunping Ni và cộng sự tiến hành tại 10 bệnh viện ở Trung Quốc cho kết quả: các yếu tố cản trở sự tham gia của điều dưỡng viên tham gia ĐTLT bao gồm hạn chế về thời gian, chi phí khóa ĐTLT [25]. Tương tự tại nghiên cứu của Lê Thị Út Hiền và cộng sự tại Trung tâm Y tế huyện Tân Thạnh, tỉnh Long An giai đoạn 2017-2019 cũng cho kết quả Yếu tố ảnh hưởng tích cực từ công tác tổ chức đào tạo nếu nội dung đào tạo cần thiết và phù hợp và khóa đào tạo được cấp chứng nhận/chứng chỉ. Yếu tố ảnh hưởng tiêu cực công tác ĐTLT là kinh phí chi cho đào tạo liên tục còn hạn chế, khối lượng công việc quá tải nên cán bộ y tế thiếu thời gian dành cho ĐTLT [13].

Năm 2023, khi nghiên cứu trên 161 điều dưỡng các khoa lâm sàng điều trị nội trú tại bệnh viện Ung bướu Hà Nội tác giả Lê Thị Ngọc Bích cho thấy: Đội ngũ điều dưỡng viên trẻ năng động tích cực tham gia đào tạo, các quy định của pháp luật và chính sách hỗ trợ kinh phí tham gia đào tạo của bệnh viện đã thúc đẩy nhu cầu tham gia đào tạo của điều dưỡng viên, các khóa đào tạo tại bệnh viện với thời gian đào tạo xen kẽ phù hợp tạo thuận lợi cho điều dưỡng viên tham gia đào tạo đầy đủ thời gian của khoá học. Bên cạnh đó quá tải bệnh viện và áp lực công việc lớn đang làm hạn chế việc tham gia ĐTLT [3].

Theo nghiên cứu của tác giả Nguyễn Xuân Chi khi khảo sát 214 điều dưỡng viên lâm sàng đang công tác tại bệnh viện quận Thủ Đức, Thành phố Hồ Chí Minh cho thấy: Thời gian tổ chức đào tạo là một trong những yếu tố có thể ảnh hưởng đến khả năng tham gia của các điều dưỡng viên. Thời gian tổ chức phù hợp với học viên là yếu tố ảnh hưởng mạnh đến tỷ lệ tham gia. Kết quả nghiên cứu cho thấy, tỷ lệ các điều dưỡng viên lâm sàng tham gia các lớp ĐTLT đầy đủ nghiêm túc ở nhóm thời gian đào tạo rất phù hợp theo khoá học là cao hơn các nhóm còn lại. Nhu cầu cần được học tập nâng cao trình độ chuyên môn là rất cao nhưng do công việc của các điều dưỡng viên bận rộn, cộng thêm các yếu tố khác như con nhỏ, gia đình neo người, sự ủng hộ của gia đình, người thân, sự bố trí sắp xếp công việc của nhà quản lý, kinh phí đều có thể cản trở các điều dưỡng viên tham gia đầy đủ, nghiêm túc các lớp ĐTLT.

Địa điểm tổ chức ĐTLT cũng là yếu tố ảnh hưởng đến nhu cầu ĐTLT của điều dưỡng viên, số lượng điều dưỡng viên tham gia các lớp tổ chức tại bệnh viện cao hơn 20 lần so với các lớp đào tạo ngoài bệnh viện [9].

1.4. Khung lý thuyết

Trong phạm vi nghiên cứu này, nhu cầu đào tạo liên tục của điều dưỡng viên các khoa lâm sàng của bệnh viện được đánh giá trên 03 nhóm yếu tố ảnh hưởng gồm: yếu tố cá nhân; yếu tố chính sách và văn bản pháp quy; yếu tố về phía Bệnh viện.



1.5. Giới thiệu về địa bàn nghiên cứu

Bệnh viện đa khoa Yên Phong là đơn vị cấp cơ bản, hạng II, được thành lập từ ngày 01/01/2026 (tiền thân là Trung tâm Y tế Yên Phong là đơn vị đa chức năng, tự chủ loại II theo Nghị định 60/2021/NĐ-CP đơn vị tự bảo đảm chi thường xuyên). Hàng năm Bệnh viện khám cho 220.000 lượt và điều trị 19.000 lượt bệnh nhân nội trú, tổng số nhân lực 221 người, trong đó điều dưỡng viên là 106 người (104 người có chứng chỉ hành nghề).

Trong những năm qua, công tác đào tạo liên tục ngày càng được lãnh đạo bệnh viện quan tâm. Đảm bảo quy định tại Thông tư 26/2020/TT-BYT và Thông tư 32/2023/TT-BYT, hàng năm 100% cán bộ của bệnh viện được đào tạo liên tục theo đúng quy định. Qua các năm, hàng nghìn lượt nhân viên y tế của đơn vị được cử đi đào tạo tại các đơn vị tuyển trên cũng như đào tạo tại đơn vị. Bệnh viện đã tổ chức các lớp ĐTLT qua các năm: năm 2023 tổ chức 15 lớp (930 lượt tham gia), năm 2024 tổ chức 21 lớp (1260 lượt tham gia), năm 2025 do gián đoạn trong thời gian chuyển hoạt động sang toà nhà kỹ thuật nghiệp vụ mới, đơn vị đã tổ chức 17 lớp (1025 lượt tham gia). Bên cạnh đó, hàng năm đơn vị đã cử cán bộ tham các khoá đào tạo tại các đơn vị tuyển trên (năm 2023: 150 lượt, năm 2024: 120 lượt, năm 2025: 60 lượt).

Tuy nhiên, một số nội dung đào tạo tại đơn vị còn sơ sài, lặp đi lặp lại trong nhiều năm, chưa có tính đổi mới dẫn đến tâm lý của nhân viên y tế có tính chất đối phó. Từ năm 2022, số lượng chương trình ĐTLT của bệnh viện là 05 nội dung, không thay đổi qua các năm, trong đó có 01 nội dung ĐTLT dành cho đối tượng điều dưỡng về “Chăm sóc người bệnh toàn diện”. Vì vậy, từ thực tế trên, công tác đào tạo liên tục tại đơn vị cần được nghiên cứu, khảo sát để đánh giá được nhu cầu thực tế của điều dưỡng viên cần đào tạo về lĩnh vực gì, hình thức đào tạo ra sao để có kế hoạch, lộ trình đào tạo phù hợp và hiệu quả.

CHƯƠNG 2. ĐỐI TƯỢNG VÀ PHƯƠNG PHÁP NGHIÊN CỨU

2.1. Đối tượng nghiên cứu

2.1.1. Nghiên cứu định lượng

Điều dưỡng viên lâm sàng đang công tác tại Bệnh viện đa khoa Yên Phong.

Tiêu chuẩn lựa chọn

- Điều dưỡng viên có chứng chỉ hành nghề và đã làm việc tại Bệnh viện từ 01 năm trở lên.

- Đồng ý tham gia nghiên cứu.

Tiêu chuẩn loại trừ

- Điều dưỡng viên không có mặt tại Bệnh viện vào thời điểm nghiên cứu (nghỉ thai sản, nghỉ ốm, đi công tác, đi học ngắn hạn – dài hạn,...).

2.1.2. Nghiên cứu định tính

- Lãnh đạo Bệnh viện đa khoa Yên Phong.

- Lãnh đạo khoa/phòng liên quan (Phòng Kế hoạch, phòng Điều dưỡng, khoa Nội, khoa Ngoại) của Bệnh viện đa khoa Yên Phong.

- Điều dưỡng viên tại các khoa lâm sàng của Bệnh viện.

2.2. Thời gian và địa điểm nghiên cứu

2.2.1. *Thời gian nghiên cứu:* Tháng 03/2025 đến tháng 8/2025

2.2.2. *Địa điểm nghiên cứu:* Bệnh viện đa khoa Yên Phong, xã Yên Phong, tỉnh Bắc Ninh.

2.3. Thiết kế nghiên cứu

- Thiết kế nghiên cứu cắt ngang, định lượng kết hợp định tính.

- Nghiên cứu định lượng thông qua việc phát vấn bằng bảng câu hỏi tự điền nhằm đánh giá nhu cầu đào tạo liên tục của điều dưỡng viên.

- Nghiên cứu định tính thông qua việc phỏng vấn sâu (PVS) và thảo luận nhóm (TLN) để phân tích rõ hơn các khía cạnh của nhu cầu đào tạo liên tục của điều dưỡng viên.

2.4. Cỡ mẫu

2.4.1. Nghiên cứu định lượng

Áp dụng công thức tính cỡ mẫu cho ước lượng một tỷ lệ:

$$n = \frac{z_{1-\alpha/2}^2 \times p(1-p)}{d^2}$$

Trong đó:

n: Cỡ mẫu cần thiết

p=0,971 (Tỷ lệ % điều dưỡng viên có nhu cầu ĐTLT, theo nghiên cứu của Chủ Văn Thắng và Đỗ Thị Bình An năm 2021 tại Bệnh viện Thanh Nhàn [21]).

d: là sai số chấp nhận d= 0,04.

$z_{1-\alpha/2} = 1,96$, tương ứng với mức ý nghĩa thống kê $\alpha = 0,05$.

Thay các giá trị trên ta có n= 67. Vậy cỡ mẫu nghiên cứu là 67 đối tượng.

Thực tế tại Bệnh viện đa khoa Yên Phong có 77 điều dưỡng viên có chứng chỉ hành nghề đang làm việc các khoa lâm sàng. Vì vậy nghiên cứu lấy toàn bộ điều dưỡng viên đáp ứng tiêu chuẩn lựa chọn và đồng ý tham gia nghiên cứu. Cỡ mẫu dự kiến thu được 77 đối tượng.

2.4.2. Nghiên cứu định tính

Cỡ mẫu tổng số 14 người, bao gồm: 02 lãnh đạo Bệnh viện; 01 lãnh đạo phòng Điều dưỡng; 01 cán bộ phòng Kế hoạch phụ trách công tác đào tạo, 01 trưởng khoa Nội, 01 trưởng khoa Ngoại, 08 đại diện điều dưỡng của 08 khoa lâm sàng.

2.5. Phương pháp chọn mẫu

2.5.1. Nghiên cứu định lượng:

Chọn toàn bộ điều dưỡng viên đang công tác hoặc tham gia trực tại các khoa lâm sàng của Bệnh viện đáp ứng tiêu chuẩn chọn đối tượng và đồng ý tham gia nghiên cứu.

2.5.2. Nghiên cứu định tính

Chọn mẫu có chủ đích:

+ 05 cuộc phỏng vấn sâu đối với: 02 lãnh đạo Trung tâm, 01 lãnh đạo phòng Điều dưỡng; 01 cán bộ phòng Kế hoạch phụ trách công tác đào tạo, 01 trưởng khoa Nội, 01 trưởng khoa Ngoại.

+ 01 cuộc thảo luận nhóm đối với đại diện điều dưỡng của các khoa lâm sàng.

2.6. Phương pháp thu thập số liệu

2.6.1. Thu thập số liệu định lượng

*** Công cụ**

+) Sử dụng bộ câu hỏi tự điền thiết kế sẵn dành cho điều dưỡng viên (*chi tiết tại Phụ lục 2*). Bộ câu hỏi xây dựng dựa trên các quy định về chức năng, nhiệm vụ của điều dưỡng viên cũng như các tiêu chuẩn về trình độ chuyên môn nghiệp vụ quy định tại Thông tư 26/2015/TTLT-BYT-BNV ngày 07/10/2015, Thông tư số 31/2021/TT-BYT ngày 28/12/2021 và tham khảo bộ câu hỏi phát vấn dùng trong nghiên cứu của Giáng Thị Mộng Huyền [15], Lê Thị Ngọc Bích [3], Nguyễn Xuân Chi [9].

Bộ câu hỏi có 3 phần:

- Thông tin tổng của đối tượng nghiên cứu
- Thực trạng đào tạo liên tục
- Nhu cầu đào tạo liên tục năm 2026.

Bước 1: Tập huấn nội dung thu thập số liệu cho các điều tra viên (ĐTV)

Nghiên cứu viên (NCV) tập huấn cho 04 cán bộ là nhân viên phòng Điều dưỡng – CTXH - KSNK, Phòng Kế hoạch về nội dung bộ câu hỏi và điền phiếu khảo sát nhu cầu đào tạo của điều dưỡng viên tại Bệnh viện đa khoa Yên Phong.

Bước 2: Giám sát thu thập thông tin

Nghiên cứu viên là người trực tiếp giám sát việc thu thập số liệu của các điều tra viên.

Bước 3: Thu thập phiếu điều tra:

Quy trình thu thập số liệu:

ĐTV thu thập số liệu tại các khoa lâm sàng của Bệnh viện đa khoa Yên Phong. ĐTV tiếp cận đối tượng nghiên cứu (ĐTNC), giới thiệu về nghiên cứu và ý nghĩa của việc đối tượng tham gia nghiên cứu, nếu ĐTNC đồng ý tham gia, hướng dẫn đối tượng về cách thức điền phiếu nghiên cứu. Sau khi đối tượng điền xong, ĐTV kiểm tra lại phiếu, nếu có thiếu sót yêu cầu bổ sung hoàn chỉnh. Ngay sau mỗi buổi phát vấn, ĐTV nộp phiếu điều tra cho NCV để kiểm tra, quản lý về số lượng và chất lượng của phiếu điều tra.

Đối với những trường hợp từ chối tham gia, không đủ tiêu chuẩn lựa chọn hoặc đã tham gia trả lời trước đó thì chọn người kế tiếp.

Bước 4. Tổng hợp và làm sạch phiếu

NCV tổng hợp phiếu theo ngày. Kiểm tra các thông tin trả lời trong phiếu điều tra. Với những phiếu thiếu thông tin sẽ được tiến hành thu thập bổ sung.

2.6.2. Thu thập số liệu định tính

*** Công cụ**

Bộ công cụ thu thập thông tin định tính là hướng dẫn phỏng vấn sâu được xây dựng sẵn cho những đối tượng đã nêu cụ thể theo các nội dung trong Khung lý thuyết (cụ thể tại Phụ lục 3, 4).

*** Các bước tiến hành**

- Phương pháp thu thập:

+ PVS: Nghiên cứu viên là người thực hiện các cuộc PVS với các ĐTNC đã được chọn, nghiên cứu viên giới thiệu tên, nơi công tác, mục đích và ý nghĩa của cuộc điều tra, nói rõ về tính bảo mật thông tin mà ĐTNC cung cấp, mỗi cuộc phỏng vấn từ 30-45 phút. Địa điểm là nơi làm việc của từng ĐTNC tham gia vào nghiên cứu.

+ Thảo luận nhóm: Gửi giấy mời cho ĐTNC. Nghiên cứu viên là người điều hành chính của cuộc thảo luận, có 01 thư ký để ghi lại chép và hỗ trợ cho nghiên cứu viên. Thời gian: 45-60 phút, địa điểm là tại hội trường Bệnh viện đa khoa Yên Phong.

2.7. Các biến số nghiên cứu

2.7.1. Biến số nghiên cứu định lượng

Bộ câu hỏi thu thập thông tin: Có 30 biến số định lượng chia thành 3 nhóm (chi tiết tại Phụ lục 2):

- Nhóm 1: Thông tin tổng về ĐTNC: 7 biến;
- Nhóm 2: Thực trạng đào tạo liên tục: 7 biến;
- Nhóm 3: Nhu cầu đào tạo liên tục năm 2026: 16 biến.

2.7.2. Chủ đề nghiên cứu định tính

Các chủ đề định tính bao gồm:

- Nhu cầu đào tạo liên tục của điều dưỡng viên trên quan điểm của điều dưỡng viên quản lý, của bộ phận phụ trách liên quan công tác đào tạo và của lãnh đạo Bệnh viện.

- Những yếu tố ảnh hưởng đến nhu cầu đào tạo liên tục của điều dưỡng viên:
- + Nhóm yếu tố cá nhân của đối tượng nghiên cứu;
- + Nhóm yếu tố chính sách và văn bản pháp quy;
- + Nhóm yếu tố thuộc về Bệnh viện.

2.8. Phương pháp phân tích số liệu

2.8.1. Phương pháp phân tích số liệu định lượng

Toàn bộ số liệu định lượng thu thập được nhập vào máy tính bằng phần mềm Excel và được xử lý bằng phần mềm thống kê STATA 17.0. Sử dụng phân tích mô tả với tần số và tỷ lệ để mô tả nhu cầu ĐTLT của điều dưỡng viên, kiểm định khi bình phương để phân tích mối liên quan.

2.8.2. Phương pháp phân tích số liệu định tính

Đối với số liệu nghiên cứu định tính được ghi chép, mã hóa theo chủ đề. Những ý kiến tiêu biểu được lựa chọn để trích dẫn, minh họa.

2.9. Đạo đức nghiên cứu

Nghiên cứu được thực hiện với sự chấp thuận và ủng hộ của Sở Y tế Bắc Ninh và Bệnh viện đa khoa Yên Phong và các ĐTNC.

Nghiên cứu chỉ tiến hành sau khi các ĐTNC được thông báo về mục đích nghiên cứu và đồng ý tham gia nghiên cứu. ĐTNC có quyền từ chối các câu hỏi mà họ không muốn trả lời.

Cán bộ làm nghiên cứu tôn trọng sự lựa chọn của người cung cấp thông tin và quan điểm của họ. Tất cả các thông tin ĐTNC cung cấp đều được giữ bí mật và chỉ sử dụng cho mục đích nghiên cứu.

2.10. Hạn chế của nghiên cứu, sai số và biện pháp khắc phục sai số

Sai số có thể gặp:

Sai lệch do ĐTV: không giải thích rõ ràng cách thức điền phiếu cho điều dưỡng viên dẫn đến câu trả lời không chính xác.

Sai lệch do người được phỏng vấn: hiểu lầm câu hỏi dẫn đến trả lời sai nội dung.

Phương pháp khắc phục:

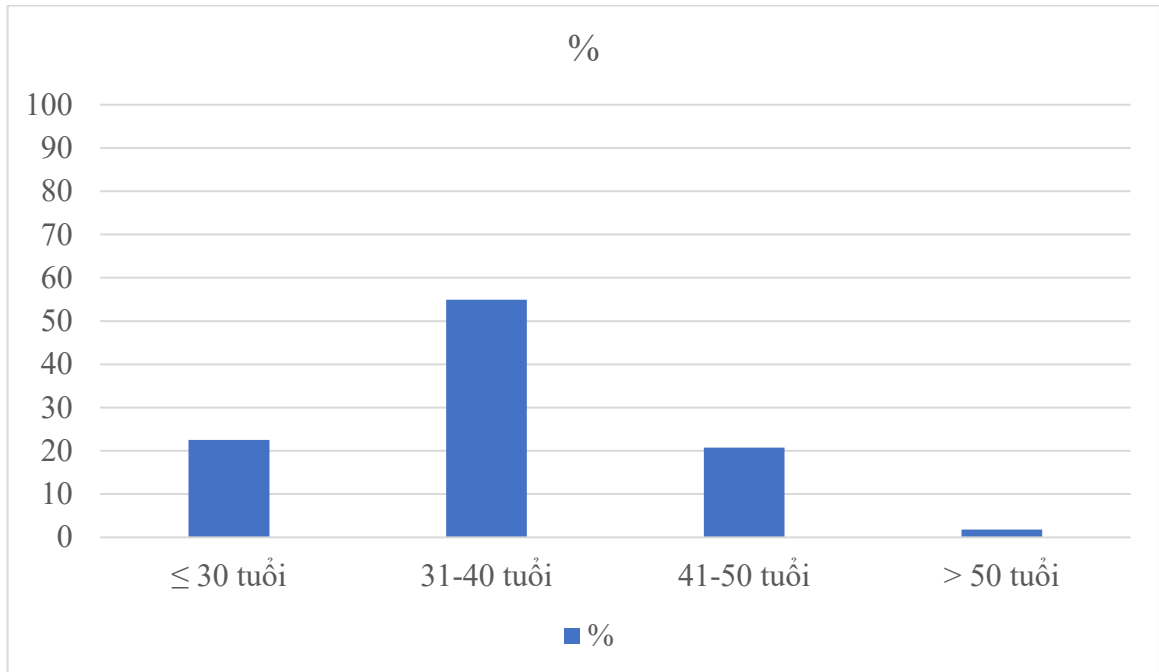
Bộ câu hỏi được thiết kế với từ ngữ rõ ràng dễ hiểu phù hợp với mục tiêu đề ra.

Tổ chức tập huấn cho ĐTV trước khi phỏng vấn.

Giải thích rõ mục tiêu nghiên cứu và kêu gọi sự hợp tác của đối tượng nghiên cứu.

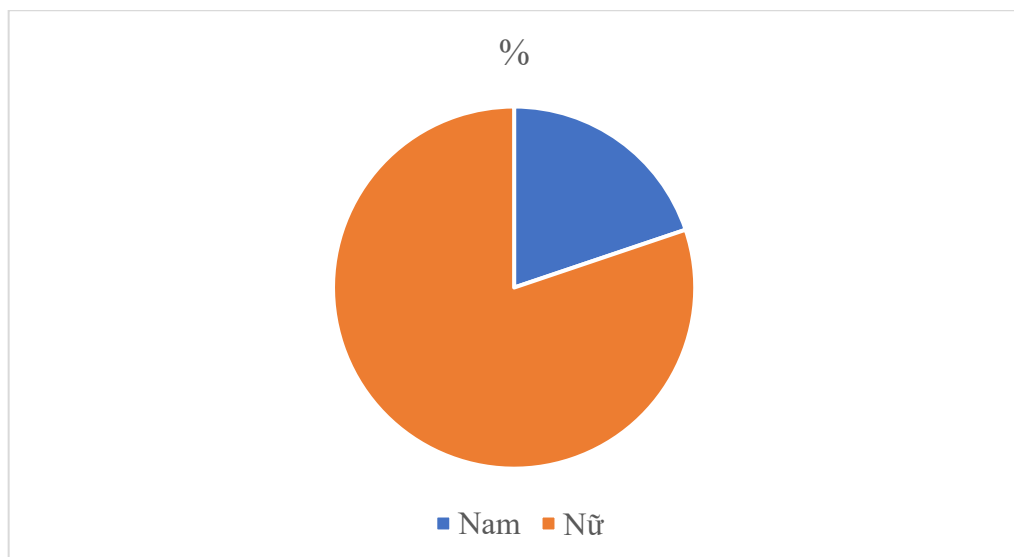
CHƯƠNG 3. DỰ KIẾN KẾT QUẢ NGHIÊN CỨU

3.1. Đặc điểm chung của đối tượng nghiên cứu



Biểu đồ 3. 1. Thông tin chung của đối tượng nghiên cứu theo tuổi

Nhận xét:



Biểu đồ 3. 2. Thông tin chung của đối tượng nghiên cứu theo giới

Nhận xét:

Bảng 3. 1. Thông tin chung của đối tượng nghiên cứu

Nội dung		n	Tỷ lệ (%)
Khoa làm việc chính	Khối nội		
	Khối ngoại		
	Khối phòng chức năng		
Số năm công tác trong ngành y	< 5 năm		
	5-10 năm		
	>10 năm		
Trình độ học vấn	Trung cấp		
	Cao đẳng		
	Đại học		
	Sau đại học		
Tình trạng hôn nhân	Độc thân		
	Có gia đình		
	Ly hôn, goá		
Vị trí công tác tại khoa	Hành chính		
	Điều dưỡng viên trực tiếp chăm sóc người bệnh		
	Điều dưỡng viên bàn khám		

Nhận xét:

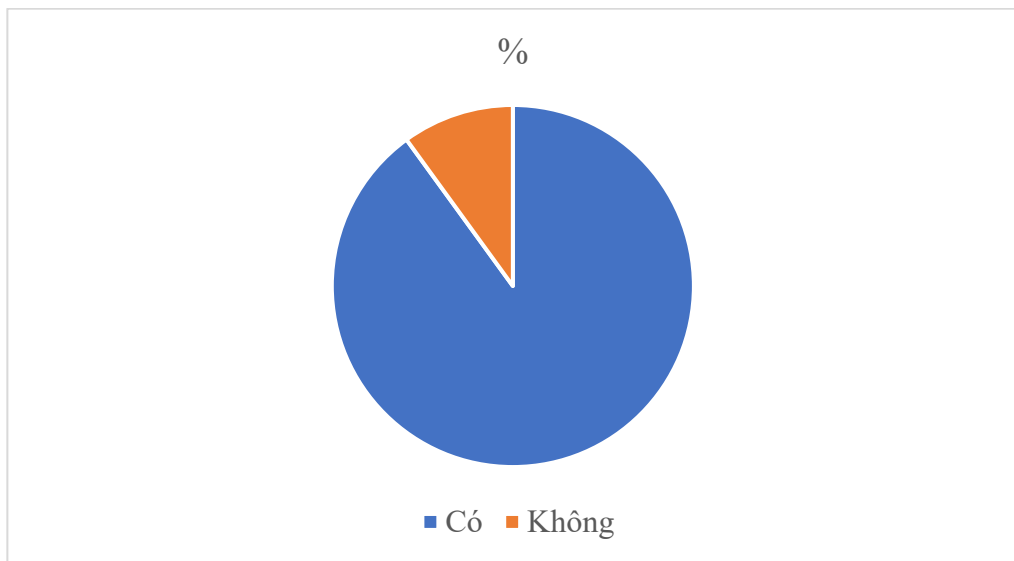
3.2. Nhu cầu đào tạo liên tục của điều dưỡng viên tại Bệnh viện đa khoa Yên Phong năm 2026

Bảng 3. 2. Thực trạng đào tạo liên tục của điều dưỡng viên tại Bệnh viện đa khoa Yên Phong năm 2025

STT	Nội dung	Số lượng (n)	Tỷ lệ (%)
1	Được tham gia các khoá đào tạo liên tục năm 2025	Có	
		Không	
2	Cập nhật thông tin về các khoá ĐTLT	Không cập nhật	
		Thỉnh thoảng	
		Đầy đủ	
3	Mức độ tham gia các lớp đào tạo liên tục của điều dưỡng viên các khoa lâm sàng	Tham gia đầy đủ, nghiêm túc	
		Tham gia chưa đầy đủ	
		Không tham gia	
4	Đánh giá về thời gian đào tạo liên tục mà điều dưỡng viên các khoa lâm sàng đã tham gia	Không phù hợp	
		Bình thường	
		Phù hợp	
5	Đánh giá về giảng viên tham gia các khoá đào tạo liên tục mà điều dưỡng viên các khoa lâm sàng đã tham gia	Không tốt	
		Bình thường	
		Tốt	
6	Đánh giá cơ sở vật chất nơi tổ chức các khoá đào tạo liên tục mà điều dưỡng viên	Không đầy đủ, chưa phù hợp	
		Đầy đủ nhưng chưa phù hợp	

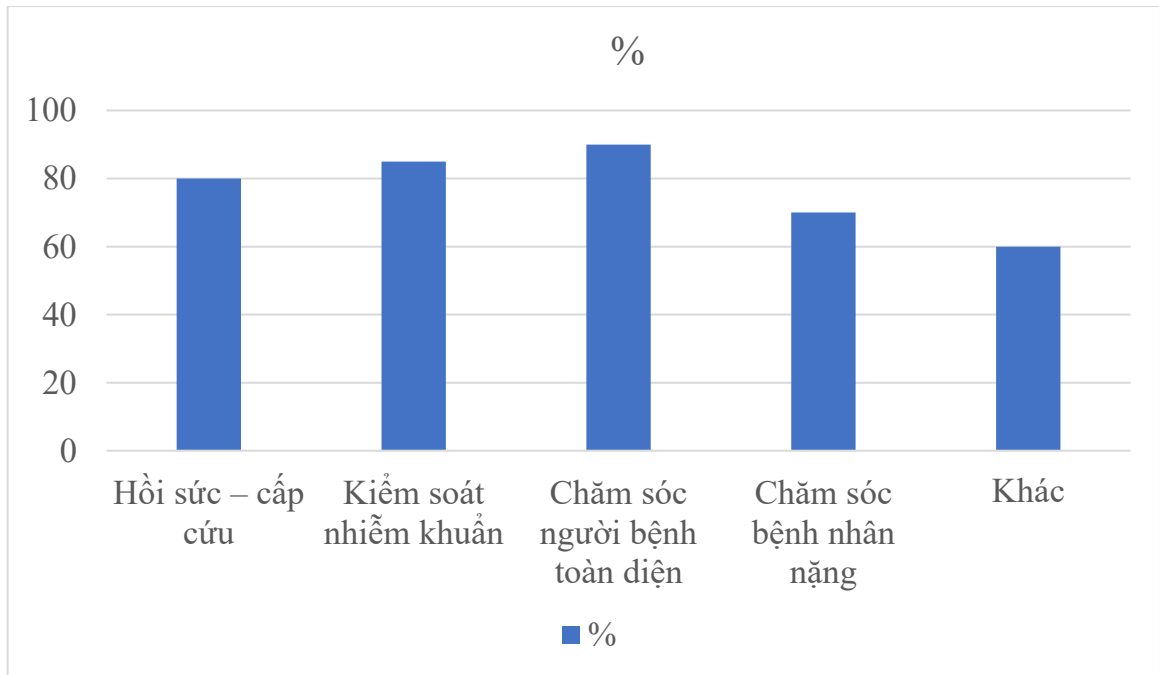
STT	Nội dung		Số lượng (n)	Tỷ lệ (%)
	các khoa lâm sàng đã tham gia	Đầy đủ, phù hợp		
7	Đánh giá tài liệu giảng dạy nơi tổ chức các khoá đào tạo liên tục mà điều dưỡng viên các khoa lâm sàng đã tham gia	Không phù hợp		
		Phù hợp		
		Rất phù hợp và có cập nhật nội dung		

Nhận xét:



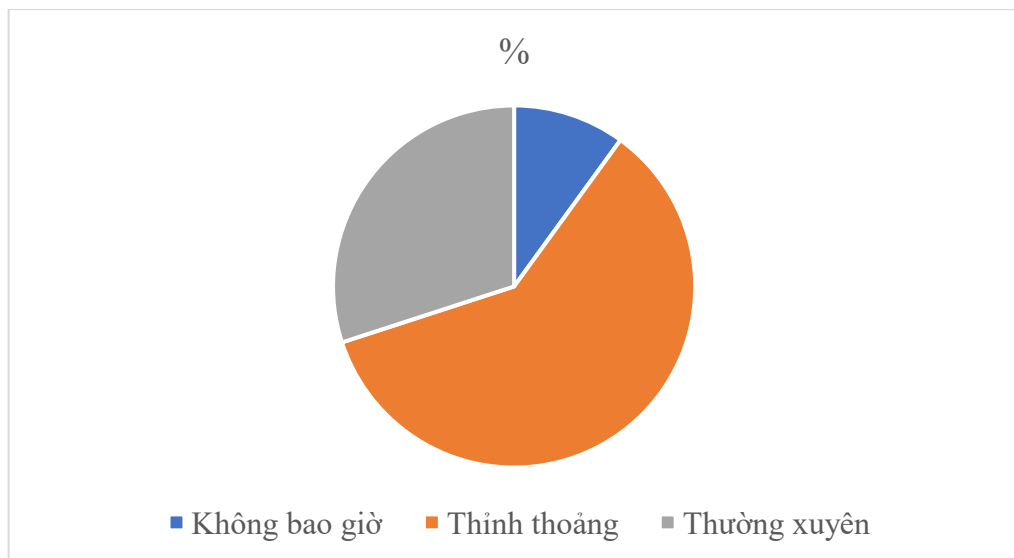
Biểu đồ 3.3. Nhu cầu tham gia các khoá đào tạo về chuyên môn của điều dưỡng viên năm 2026

Nhận xét:



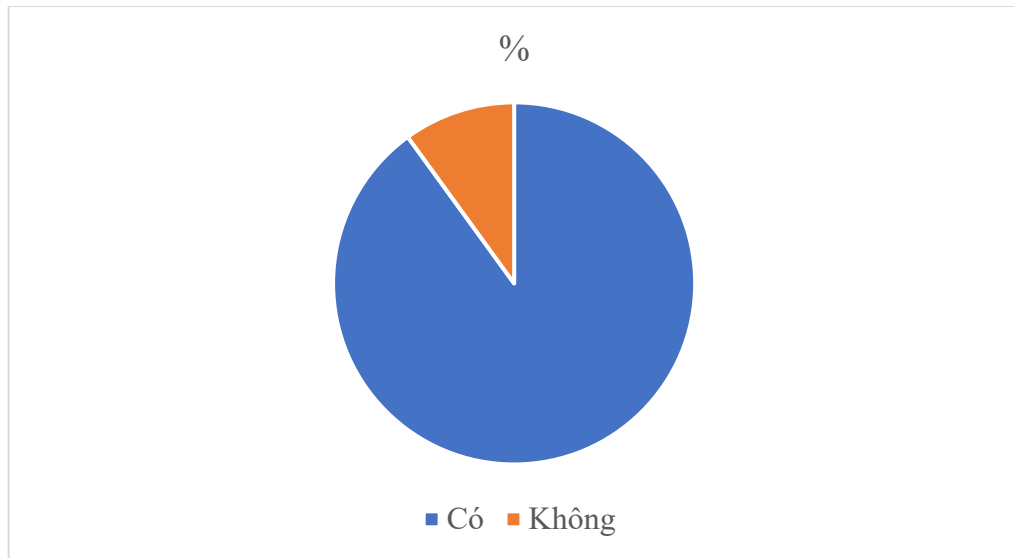
Biểu đồ 3. 4. Nhu cầu cập nhật kiến thức chuyên môn của điều dưỡng viên năm 2026

Nhận xét:



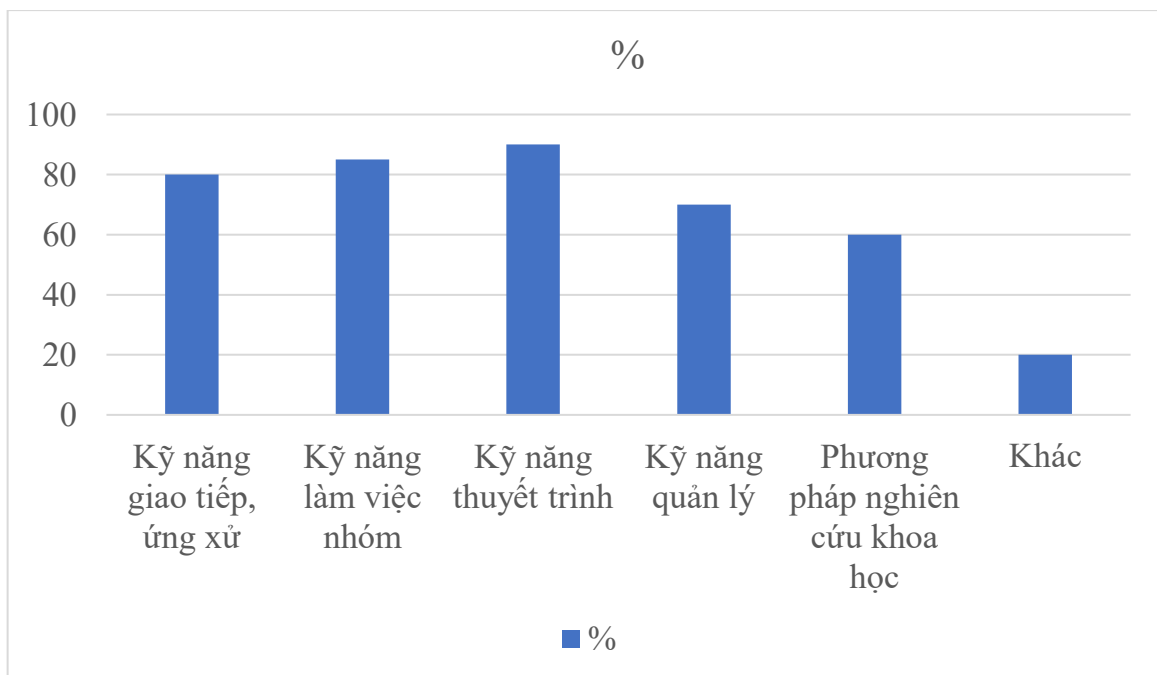
Biểu đồ 3. 5. Tần suất gặp khó khăn khi áp dụng các quy trình, hướng dẫn điều trị mới của điều dưỡng viên năm 2026

Nhận xét:



Biểu đồ 3. 6. Nhu cầu tham gia các khoá đào tạo về kỹ năng mềm của điều dưỡng viên năm 2026

Nhận xét:



Biểu đồ 3. 7. Nhu cầu cập nhật kiến thức về kỹ năng mềm của điều dưỡng viên năm 2026

Nhận xét:

Bảng 3. 3. Nhu cầu đào tạo liên tục của điều dưỡng viên theo thời gian

STT	Nội dung		Số lượng (n)	Tỷ lệ (%)
1	Số lớp đào tạo liên tục mong muốn được tham gia trong một năm	Từ 1-2 lớp		
		Từ 3-5 lớp		
		Trên 5 lớp		
2	Thời gian đào tạo phù hợp đối với các lớp ĐTLT	Từ 1-2 ngày		
		Từ 3-5 ngày		
		Trên 5 ngày		
		Khác		

Nhận xét:

Bảng 3. 4. Nhu cầu đào tạo liên tục của điều dưỡng viên theo phương thức tổ chức lớp học

STT	Nội dung		Số lượng (n)	Tỷ lệ (%)
1	Hình thức ĐTLT phù hợp	Cả lý thuyết và thực hành		
		Chỉ học lý thuyết		
		Hội thảo, sinh hoạt khoa học		
		Đào tạo tập trung trực tiếp		
		Đào tạo trực tuyến (online)		
2	Nhu cầu kiểm tra đánh giá đầu khoá, cuối khoá	Có		
		Không		
3		Có		

STT	Nội dung		Số lượng (n)	Tỷ lệ (%)
	Nhu cầu cấp chứng chỉ/chứng nhận sau đào tạo	Không		
4	Nhu cầu kinh phí đào tạo	Được bệnh viện chi trả toàn bộ		
		Được bệnh viện chi trả một phần		
		Được các dự án/chương trình tài trợ		
		Tự túc		

Nhận xét:

Bảng 3. 5. Nhu cầu đào tạo chuyên môn của điều dưỡng viên

STT	Nội dung		Số lượng (n)	Tỷ lệ (%)
1	Địa điểm mong muốn được đào tạo chuyên môn	Tại bệnh viện		
		Tại các bệnh viện tuyến tỉnh		
		Tại các bệnh viện tuyến Trung ương		
		Tại các trường đại học		
		Nơi khác		
2	Giảng viên đào tạo chuyên môn đến từ	Tại bệnh viện		
		Tại các bệnh viện tuyến tỉnh		

STT	Nội dung	Số lượng (n)	Tỷ lệ (%)
	Tại các bệnh viện tuyển Trung ương		
	Tại các trường đại học		
	Nơi khác		

Nhận xét:

Bảng 3. 6. Nhu cầu đào tạo kỹ năng mềm của điều dưỡng viên

STT	Nội dung	Số lượng (n)	Tỷ lệ (%)
1	Địa điểm mong muốn được đào tạo kỹ năng mềm	Tại bệnh viện	
		Tại các bệnh viện tuyển tỉnh	
		Tại các bệnh viện tuyển Trung ương	
		Tại các trường đại học	
		Nơi khác	
2	Giảng viên đào tạo kỹ năng mềm đến từ	Tại bệnh viện	
		Tại các bệnh viện tuyển tỉnh	
		Tại các bệnh viện tuyển Trung ương	
		Tại các trường đại học	
		Nơi khác	

Nhận xét:

3.3. Các yếu tố ảnh hưởng đến nhu cầu đào tạo liên tục của điều dưỡng viên tại Bệnh viện đa khoa Yên Phong

3.3.1. Yếu tố cá nhân

Bảng 3. 7. Những yếu tố tác động tích cực tới việc tham gia đào tạo liên tục của điều dưỡng viên

STT	Nội dung	Số lượng (n)	Tỷ lệ (%)
1	Sự ủng hộ của lãnh đạo khoa/bệnh viện		
2	Phương pháp giảng dạy của giảng viên		
3	Sự phù hợp của nội dung		
4	Kiểm tra, đánh giá trong quá trình học		
5	Được cấp chứng chỉ/chứng nhận		
6	Hỗ trợ kinh phí khi đi học		

Nhận xét:

Bảng 3. 8. Mối liên quan giữa tuổi, giới và mức độ tham gia đào tạo của điều dưỡng viên

Nội dung		Mức độ tham gia		OR (95%CI)	p
		Đầy đủ, nghiêm túc n (%)	Chưa đầy đủ n (%)		
Tuổi	≤ 30 tuổi				
	31-40 tuổi				
	41-50 tuổi				
	> 50 tuổi				
Giới	Nam				
	Nữ				

Nhận xét:

Bảng 3. 9. Mối liên quan giữa khoa làm việc, vị trí công tác và mức độ tham gia đào tạo của điều dưỡng viên

Nội dung		Mức độ tham gia		OR (95%CI)	p
		Đầy đủ, nghiêm túc n (%)	Chưa đầy đủ n (%)		
Khoa làm việc chính	Khối nội				
	Khối ngoại				
	Phòng chức năng				
Vị trí công tác	Hành chính				
	Điều dưỡng viên trực tiếp chăm sóc người bệnh				
	Điều dưỡng viên bàn khám				

Nhận xét:

Bảng 3. 10. Mối liên quan giữa trình độ học vấn, tình trạng hôn nhân và mức độ tham gia đào tạo của điều dưỡng viên

Nội dung		Mức độ tham gia		OR (95%CI)	p
		Đầy đủ, nghiêm túc n (%)	Chưa đầy đủ n (%)		
Trình độ học vấn	Trung cấp				
	Cao đẳng				
	Đại học				
	Sau đại học				
	Độc thân				

Tình trạng hôn nhân	Có gia đình				
	Ly hôn, goá				

Nhận xét:

3.3.2. Yếu tố chính sách và văn bản pháp quy

- Luật khám chữa bệnh và các văn bản liên quan
- Thông tư quy định về ĐTLT

3.3.3. Yếu tố về bệnh viện

- Quy định, chính sách của BV
- Nhân lực, khối lượng công việc tại BV
- Cơ sở vật chất
- Kinh phí cho ĐTLT
- Công tác quản lý ĐTLT

CHƯƠNG 4: DỰ KIẾN BÀN LUẬN

4.1. Đặc điểm của đối tượng nghiên cứu

4.2. Nhu cầu đào tạo liên tục của điều dưỡng viên tại Bệnh viện đa khoa Yên Phong năm 2026

4.3. Các yếu tố ảnh hưởng nhu cầu đào tạo liên tục của điều dưỡng viên tại Bệnh viện đa khoa Yên Phong

DỰ KIẾN KẾT LUẬN

DỰ KIẾN KHUYẾN NGHỊ

TÀI LIỆU THAM KHẢO

Tài liệu tiếng Việt

1. Bùi Thị Mỹ Anh và cộng sự (2021). “Nhu cầu đào tạo liên tục của điều dưỡng viên lâm sàng khối Nội và khối Ngoại và một số yếu tố ảnh hưởng tại Bệnh viện đa khoa Trung tâm Tiền Giang năm 2021”, *Tạp chí Khoa học Nghiên cứu Sức khoẻ và Phát triển*, tập 7, số 01-2023, tr. 17 – 24.
2. Vũ Ngọc Ánh (2020). *Thực trạng và nhu cầu đào tạo liên tục của điều dưỡng viên các khoa lâm sàng tại bệnh viện Quận 11 năm 2020*, Luận văn Thạc sĩ Quản lý bệnh viện, Trường Đại học Y tế công cộng.
3. Lê Thị Ngọc Bích (2023). *Nhu cầu đào tạo liên tục của điều dưỡng viên các khoa lâm sàng điều trị nội trú tại Bệnh viện Ung bướu Hà Nội năm 2023 và một số yếu tố ảnh hưởng*, Luận văn Thạc sĩ Y tế công cộng, Trường Đại học Y tế công cộng.
4. Bộ Y tế (2020). Thông tư số 26/2020/TT-BYT ngày 28 tháng 12 năm 2020 Sửa đổi, bổ sung một số điều của Thông tư 22/2013/TT-BYT ngày 09 tháng 8 năm 2013 Hướng dẫn việc đào tạo liên tục cho cán bộ y tế. 2020.
5. Bộ Y tế (2023). Thông tư số 32/2023/TT-BYT ngày 31 tháng 12 năm 2023 Quy định chi tiết một số điều của Luật Khám bệnh, chữa bệnh. Hà Nội. 2023.
6. Bộ Y tế (2013). Thông tư 22/2013/TT-BYT ngày 09 tháng 8 năm 2013 Hướng dẫn việc đào tạo liên tục cho cán bộ y tế. 2013.
7. Bộ Y tế (2021). Thông tư 31/2021/TT-BYT ngày 28 tháng 12 năm 2021 Quy định hoạt động điều dưỡng viên trong bệnh viện. Hà nội, 2021.
8. Bộ Y tế (2014). *Tài liệu đào tạo quản lý đào tạo liên tục tại bệnh viện*. Hà Nội. 2014
9. Nguyễn Xuân Chi (2020). *Thực trạng đào tạo liên tục của điều dưỡng viên lâm sàng và một số yếu tố ảnh hưởng tại bệnh viện Thủ Đức, thành phố Hồ Chí Minh, giai đoạn 2016-2019*, Luận văn chuyên khoa II Quản lý bệnh viện, Trường Đại học Y tế công cộng.

10. Nguyễn Khánh Duy và cộng sự (2025). “Thực trạng, nhu cầu đào tạo liên tục của điều dưỡng viên tại Bệnh viện hữu nghị Việt Đức năm 2025”. *Tạp Chí Y học Cộng đồng*, số 66, tr.247-252.
11. Trần Thị Hương Giang và cộng sự (2024). “Thực trạng và nhu cầu đào tạo liên tục của điều dưỡng viên tại các bệnh viện quân khu 7”. *Tạp Chí Y dược học quân sự*, số đặc biệt, tr.162-173.
12. Nguyễn Thị Thu Hằng (2016). *Thực trạng và nhu cầu đào tạo liên tục của điều dưỡng viên các khoa lâm sàng bệnh viện C Thái Nguyên*, Luận văn Thạc sĩ Quản lý bệnh viện, Trường Đại học Y tế công cộng.
13. Lê Thị Út Hiền và cộng sự (2021). “Thực trạng và một số yếu tố ảnh hưởng đào tạo liên tục của cán bộ y tế thuộc Trung tâm Y tế huyện Tân Thành, tỉnh Long An giai đoạn 2017 - 2019”. *Tạp chí Khoa học Nghiên cứu Sức khỏe và Phát triển*, tập 5, số 03-2021, tr. 86 – 93.
14. Lê Thị Hồng (2018). *Thực trạng và một số yếu tố ảnh hưởng đến đào tạo liên tục của cán bộ trạm y tế xã, huyện Mê Linh, thành phố Hà Nội, giai đoạn 2016-2017*, Luận văn thạc sỹ y tế công cộng, Trường Đại học Y tế công cộng.
15. Giáng Thị Mộng Huyền (2021). *Đánh giá nhu cầu đào tạo liên tục của điều dưỡng viên lâm sàng khối Nội và khối Ngoại tại Bệnh viện đa khoa trung tâm Tiền Giang năm 2021*, Luận văn chuyên khoa II Tổ chức quản lý y tế, Trường Đại học Y tế công cộng.
16. Nguyễn Thị Lương và cộng sự (2025). “Khảo sát nhu cầu đào tạo liên tục của điều dưỡng viên tại Bệnh viện Bông quốc gia Lê Hữu Trác năm 2024”. *Tạp chí Y học thực hành*. số 02-2025, tr. 101 – 110.
17. Nguyễn Thị Nga (2020). *Thực trạng và nhu cầu đào tạo liên tục của điều dưỡng viên khối Nội tại bệnh viện đa khoa tỉnh Phú Thọ từ năm 2016 - 2021*, Luận văn Thạc sĩ Quản lý bệnh viện, Trường Đại học Y tế công cộng.
18. La Đức Phương (2017). *Đánh giá nhu cầu đào tạo liên tục cho điều dưỡng viên lâm sàng khối Nội và khối Ngoại của Bệnh viện đa khoa Kiên Giang năm 2017*, Luận văn Thạc sĩ Quản lý bệnh viện, Trường Đại học Y tế công cộng.

19. Quốc Hội. Luật Khám bệnh, chữa bệnh số 15/2023/QH15 ngày 09 tháng 01 năm 2024. Hà Nội, 2023.
20. Trần Thanh Sơn (2016). *Thực trạng và một số yếu tố ảnh hưởng đến đào tạo liên tục cán bộ y tế tại các Bệnh viện đa khoa trong tỉnh Hậu Giang năm 2015*, Luận văn Thạc sĩ Quản lý bệnh viện, Trường Đại học Y tế công cộng.
21. Chử Văn Thắng và cộng sự (2021). “Mô tả thực trạng và nhu cầu đào tạo liên tục của điều dưỡng viên tại Bệnh viện Thanh Nhàn năm 2021”. *Tạp chí Y học Việt Nam*, tập 515, số 01-2022, tr. 164 – 168.
22. Nguyễn Thị Hoài Thu (2015). *Đánh giá nhu cầu đào tạo liên tục của điều dưỡng viên lâm sàng tại Bệnh viện Phổi trung ương, giai đoạn 2015 -2017*, Luận văn Thạc sĩ Quản lý bệnh viện, Trường Đại học Y tế công cộng.
23. Hồ Thị Phương Thuý (2024). *Đánh giá nhu cầu đào tạo liên tục của điều dưỡng viên lâm sàng khối Nội và khối Ngoại tại Bệnh viện đa khoa tỉnh Tuyên Quang giai đoạn 2025 - 2026*, Luận văn chuyên khoa II Tổ chức quản lý y tế, Trường Đại học Y tế công cộng.

Tài liệu tiếng Anh

24. Columba Mbekenga et al (2020). *Training Needs Assessment of Health Care Professionals in Reproductive, Maternal and Newborn Health in a Low-Income Setting in Tanzania*, Faculty of health sciences, School of Nursing & Midwifery, East Africa.
25. Chunping Ni et al (2014). “Continuing education among Chinese nurses: A general hospital-based study”, *National Institutes of Health Clinical Center*, (2014), 34(4), 592-597.
26. Heike Schutze, Allan Shell and Henry Brodaty (2018). “Development, implementation and evaluation of Australia’s first national continuing medical education program for the timely diagnosis and management of dementia in general practice”, *BMC Medical Education* (2018), 18:194, 1-9.

27. Mandlenkosi Mlambo, Charlotte Silén and Cormac McGrath (2021). “Lifelong learning and nurses’ continuing professional development, a metasynthesis of the literature”, *BMC Nursing (2021), 20:62, 1-13*.

PHỤ LỤC 1. BIẾN SỐ NGHIÊN CỨU

STT	Biến số	Định nghĩa	Phân loại	Phương pháp thu thập
A. Thông tin tổng				
1	Tuổi	Lấy năm hiện tại trừ năm sinh của ĐTNC (theo dương lịch)	Liên tục	Phát vấn
2	Giới tính	Giới tính nam hoặc nữ	Nhị phân	Phát vấn
3	Khoa làm việc chính	Khoa nơi điều dưỡng viên được chấm công hàng tháng	Danh mục	Phát vấn
4	Số năm công tác trong ngành y	Số năm làm việc tại các cơ sở y tế tính tới thời điểm hiện tại	Danh mục	Phát vấn
5	Trình độ học vấn	Là văn bằng cao nhất của đối tượng tham gia nghiên cứu	Danh mục	Phát vấn
6	Tình trạng hôn nhân	Là trạng thái trong quan hệ hôn nhân được pháp luật và xã hội công nhận	Danh mục	Phát vấn
7	Vị trí công tác tại khoa	Là vị trí làm việc chính, chiếm nhiều thời gian hơn của đối tượng tham gia nghiên cứu	Danh mục	Phát vấn
B. Thực trạng đào tạo liên tục				
8	Được tham gia các khoá ĐTLT trong năm 2025	Là việc ĐDV có hay không được tham gia các lớp ĐTLT trong năm 2025	Nhị phân	Phát vấn
9	Cập nhật thông tin các khoá ĐTLT	Là tần suất được cập nhật thông tin các khoá ĐTLT	Thứ bậc	Phát vấn
10	Mức độ tham gia các lớp đào tạo liên tục của điều dưỡng viên các	Là mức độ tham gia đầy đủ các lớp ĐTLT của đối tượng tham gia nghiên cứu	Thứ bậc	Phát vấn

STT	Biến số	Định nghĩa	Phân loại	Phương pháp thu thập
	khoa lâm sàng			
11	Đánh giá về thời gian đào tạo liên tục mà điều dưỡng viên các khoa lâm sàng đã tham gia	Là đánh giá mức độ phù hợp của thời gian ĐTLT của đối tượng tham gia nghiên cứu đã tham gia	Thứ bậc	Phát vấn
12	Đánh giá về giảng viên tham gia các khoá đào tạo liên tục mà điều dưỡng viên các khoa lâm sàng đã tham gia	Là đánh giá của đối tượng tham gia nghiên cứu về giảng viên đào tạo	Thứ bậc	Phát vấn
13	Cơ sở vật chất của nơi ĐTLT	Là đánh giá của đối tượng tham gia nghiên cứu về cơ sở vật chất của nơi ĐTLT	Thứ bậc	Phát vấn
14	Tài liệu giảng dạy của nơi tổ chức các khoá ĐTLT	Là đánh giá của đối tượng tham gia nghiên cứu về sự phù hợp và tính cập nhật của tài liệu giảng dạy của nơi tổ chức các khoá ĐTLT	Thứ bậc	Phát vấn
C. Nhu cầu đào tạo liên tục năm 2026				
15	Nhu cầu tham gia các khoá đào tạo về	Là việc có hay không có nhu cầu tham gia các khoá đào tạo	Nhị phân	Phát vấn

Đánh
chất n
khoá c
mà đi
các kh
tham

STT	Biến số	Định nghĩa	Phân loại	Phương pháp thu thập
	chuyên môn của ĐDV năm 2026	về chuyên môn của ĐDV năm 2026		
16	Nhu cầu cập nhật kiến thức chuyên môn của điều dưỡng viên năm 2026	Là các nội dung đào tạo về chuyên môn mà đối tượng nghiên cứu có nhu cầu tham gia	Danh mục	Phát vấn
17	Tần suất gặp khó khăn khi áp dụng các quy trình, hướng dẫn điều trị mới của điều dưỡng viên năm 2026	Là tần suất gặp khó khăn khi áp dụng quy trình, hướng dẫn điều trị mới của đối tượng nghiên cứu	Thứ bậc	Phát vấn
18	Nhu cầu tham gia các khoá đào tạo kỹ năng mềm của điều dưỡng viên năm 2026	Là việc có hay không có nhu cầu đào tạo kỹ năng mềm của điều dưỡng viên	Nhị phân	Phát vấn
19	Nhu cầu cập nhật kiến thức về kỹ năng mềm của điều dưỡng viên năm 2026	Là các nội dung đào tạo về kỹ năng mềm mà đối tượng nghiên cứu có nhu cầu tham gia	Danh mục	Phát vấn
20	Số lớp đào tạo liên tục mong muốn được tham gia trong một năm	Là số lượng lớp ĐTLT mà đối tượng nghiên cứu cho là phù hợp trong 1 năm	Danh mục	Phát vấn
21	Thời gian đào tạo phù hợp đối với các lớp ĐTLT	Là thời gian mà đối tượng nghiên cứu đánh giá là phù hợp trong 1 lần đào tạo	Danh mục	Phát vấn

STT	Biến số	Định nghĩa	Phân loại	Phương pháp thu thập
22	Địa điểm mong muốn được đào tạo chuyên môn	Là địa điểm mà đối tượng nghiên cứu đánh giá là phù hợp trong 1 lần đào tạo chuyên môn	Danh mục	Phát vấn
23	Địa điểm mong muốn được đào tạo kỹ năng mềm	Là địa điểm mà đối tượng nghiên cứu đánh giá là phù hợp trong 1 lần đào tạo kỹ năng mềm	Danh mục	Phát vấn
24	Giảng viên đào tạo chuyên môn đến từ	Là nơi công tác của giảng viên ĐTLT về chuyên môn mà đối tượng nghiên cứu đánh giá là mong muốn nhất	Danh mục	Phát vấn
25	Giảng viên đào tạo kỹ năng mềm đến từ	Là nơi công tác của giảng viên ĐTLT về kỹ năng mềm mà đối tượng nghiên cứu đánh giá là mong muốn nhất	Danh mục	Phát vấn
26	Hình thức ĐTLT phù hợp	Là hình thức ĐTLT mà đối tượng nghiên cứu đánh giá là phù hợp	Danh mục	Phát vấn
27	Nhu cầu kiểm tra đánh giá đầu khoá, cuối khoá	Là việc có nên hay không nên kiểm tra, đánh giá đầu vào và đầu ra của khoá học	Nhị phân	Phát vấn
28	Nhu cầu cấp chứng chỉ/chứng nhận sau đào tạo	Là việc có nên hay không nên cấp chứng chỉ/chứng nhận sau khoá học	Nhị phân	Phát vấn
29	Nhu cầu kinh phí đào	Là mức độ phù hợp về việc chi	Danh	Phát vấn

STT	Biến số	Định nghĩa	Phân loại	Phương pháp thu thập
	tạo	trả kinh phí mà đối tượng nghiên cứu đánh giá	mục	
30	Những yếu tố tác động tích cực tới việc tham gia đào tạo liên tục của điều dưỡng viên	Là các yếu tố tác động tích cực tới việc tham gia ĐTLT của đối tượng nghiên cứu	Danh mục	Phát vấn

PHỤ LỤC 2. PHIẾU KHẢO SÁT
NHU CẦU ĐÀO TẠO LIÊN TỤC CỦA ĐIỀU DƯỠNG VIÊN CÁC KHOA
LÂM SÀNG TẠI BỆNH VIỆN ĐA KHOA YÊN PHONG

Mã số phiếu:.....

A. Thông tin chung về đối tượng nghiên cứu

TT	Câu hỏi	Câu trả lời
A1.	Năm sinh dương lịch của anh/chị
A2.	Giới tính	1. Nam 2. Nữ
A3.	Khoa làm việc chính của anh/chị?
A4.	Anh/chị công tác trong ngành y tế được bao nhiêu lâu?năm
A5.	Trình độ học vấn của anh/chị (văn bằng cao nhất đã tốt nghiệp)?	1. Trung cấp 2. Cao đẳng 3. Đại học 4. Sau đại học
A6.	Tình trạng hôn nhân	1. Độc thân 2. Có gia đình 3. Ly hôn, goá
A7.	Vị trí công tác tại khoa	1. Hành chính 2. Điều dưỡng viên trực tiếp chăm sóc người bệnh 3. Điều dưỡng viên bàn khám

B. Thực trạng đào tạo liên tục

TT	Câu hỏi	Câu trả lời
B1.	Anh/Chị có được tham gia các khoá đào tạo liên tục năm 2025 không?	1. Có 2. Không
B2.	Thông tin về các khoá đào tạo liên tục được cập nhật như thế nào?	1. Không cập nhật 2. Thỉnh thoảng 3. Đầy đủ
B3.	Anh/Chị đánh giá về mức độ tham gia các lớp đào tạo liên tục của mình như thế nào?	1. Tham gia đầy đủ, nghiêm túc 2. Tham gia chưa đầy đủ 3. Không tham gia
B4.	Anh/Chị đánh giá về thời gian đào tạo liên tục mà mình đã tham gia như thế nào?	1. Không phù hợp 2. Bình thường 3. Phù hợp
B5.	Anh/Chị đánh giá về giảng viên tham gia các khoá đào tạo liên tục mà mình tham gia như thế nào?	1. Không tốt 2. Bình thường 3. Tốt
B6.	Anh/Chị đánh giá cơ sở vật chất nơi tổ chức các khoá đào tạo liên tục mà mình đã tham gia như thế nào?	1. Không đầy đủ, chưa phù hợp 2. Đầy đủ nhưng chưa phù hợp 3. Đầy đủ, phù hợp
B7.	Anh/Chị đánh giá tài liệu giảng dạy nơi tổ chức các khoá đào tạo liên tục mà mình đã tham gia như thế nào?	1. Không phù hợp 2. Phù hợp 3. Rất phù hợp và có cập nhật nội dung

C. Nhu cầu đào tạo liên tục năm 2026

TT	Câu hỏi	Câu trả lời
C1.	Trong năm 2026, anh/chị có nhu cầu tham gia các khoá đào tạo cập nhật kiến thức chuyên môn không?	1. Có 2. Không
C2.	Anh/Chị có nhu cầu cập nhật kiến thức chuyên môn nào để đáp ứng công việc hiện tại? <i>(có thể chọn nhiều đáp án)</i>	1. Hồi sức – cấp cứu 2. Kiểm soát nhiễm khuẩn 3. Chăm sóc người bệnh toàn diện 4. Chăm sóc bệnh nhân nặng 5. Khác <i>(ghi rõ)</i> :
C3.	Anh/Chị có gặp khó khăn khi áp dụng các quy trình, hướng dẫn điều trị mới không?	1. Không bao giờ 2. thỉnh thoảng 3. Thường xuyên
C4.	Ngoài các kiến thức chuyên môn, anh/chị có nhu cầu được đào tạo về các kỹ năng mềm không? <i>(nếu không, xin trả lời tiếp câu C6)</i>	1. Có 2. Không
C5.	Các nội dung về đào tạo kỹ năng mềm anh/chị muốn được đào tạo cụ thể là gì?	1. Kỹ năng giao tiếp, ứng xử 2. Kỹ năng làm việc nhóm 3. Kỹ năng thuyết trình 4. Kỹ năng quản lý 5. Phương pháp nghiên cứu khoa học 6. Khác <i>(ghi rõ)</i> :

TT	Câu hỏi	Câu trả lời
C6.	Anh/Chị mong muốn được đào tạo liên tục bao nhiêu lớp trong một năm?	1. Từ 1-2 lớp 2. Từ 3-5 lớp 3. Trên 5 lớp
C7.	Theo anh/chị thời gian đào tạo phù hợp nhất đối với các lớp đào tạo liên tục là bao nhiêu?	1. Từ 1-2 ngày 2. Từ 3-5 ngày 3. Trên 5 ngày 4. Khác (<i>ghi rõ</i>):
C8.	Địa điểm anh/chị muốn được đào tạo chuyên môn tại đâu? (<i>có thể chọn nhiều đáp án</i>)	1. Tại bệnh viện 2. Tại các bệnh viện tuyến tỉnh 3. Tại các bệnh viện tuyến Trung ương 4. Tại các trường đại học 5. Nơi khác (<i>ghi rõ</i>):
C9.	Địa điểm anh/chị muốn được đào tạo kỹ năng mềm tại đâu? (<i>có thể chọn nhiều đáp án</i>)	1. Tại bệnh viện 2. Tại các bệnh viện tuyến tỉnh 3. Tại các bệnh viện tuyến Trung ương 4. Tại các trường đại học 5. Nơi khác (<i>ghi rõ</i>):
C10.	Anh/Chị mong muốn giảng viên các lớp đào tạo liên tục về chuyên môn đến từ đâu? (<i>có thể chọn nhiều đáp án</i>)	1. Tại bệnh viện 2. Tại các bệnh viện tuyến tỉnh 3. Tại các bệnh viện tuyến Trung ương 4. Tại các trường đại học 5. Nơi khác (<i>ghi rõ</i>):

TT	Câu hỏi	Câu trả lời
C11.	Anh/Chị mong muốn giảng viên các lớp đào tạo liên tục về kỹ năng mềm đến từ đâu? <i>(có thể chọn nhiều đáp án)</i>	1. Tại bệnh viện 2. Tại các bệnh viện tuyến tỉnh 3. Tại các bệnh viện tuyến Trung ương 4. Tại các trường đại học 5. Nơi khác <i>(ghi rõ)</i> :
C12.	Theo anh/chị hình thức đào tạo liên tục nào phù hợp? <i>(có thể chọn nhiều đáp án)</i>	1. Cả lý thuyết và thực hành 2. Chỉ học lý thuyết 3. Hội thảo, sinh hoạt khoa học 4. Đào tạo tập trung trực tiếp 5. Đào tạo trực tuyến (online)
C13.	Theo anh/chị khóa học có nên kiểm tra, đánh giá đầu khoá và cuối khoá không?	1. Có 2. Không
C14.	Theo anh/chị khoá đào tạo có nên cấp chứng nhận/chứng chỉ sau đào tạo không?	1. Có 2. Không
C15.	Theo anh/chị kinh phí đào tạo như thế nào là phù hợp?	1. Được bệnh viện chi trả toàn bộ 2. Được bệnh viện chi trả một phần 3. Được các dự án/chương trình tài trợ 4. Tự túc
C16.	Theo anh/chị những yếu tố nào tác động tích cực tới việc tham gia đào tạo liên tục? <i>(có thể chọn nhiều đáp án)</i>	1. Sự ủng hộ của lãnh đạo khoa/bệnh viện 2. Phương pháp giảng dạy của giảng viên 3. Sự phù hợp của nội dung

TT	Câu hỏi	Câu trả lời
		4. Kiểm tra, đánh giá trong quá trình học 5. Được cấp chứng chỉ/chứng nhận 6. Hỗ trợ kinh phí khi đi học

Trân trọng cảm ơn!

PHỤ LỤC 3: HƯỚNG DẪN PHÒNG VẤN SÂU

(Dành cho cán bộ Lãnh đạo/ cán bộ khoa/phòng)

Mục đích:

1. Tìm hiểu nhu cầu đào tạo liên tục của điều dưỡng viên để xây dựng chương trình đào tạo theo đúng nhu cầu thực tế để đáp ứng yêu cầu nhiệm vụ hiện tại của điều dưỡng viên đang thực hiện tại bệnh viện.
2. Xác định các yếu tố ảnh hưởng đến nhu cầu đào tạo liên tục của điều dưỡng viên tại các khoa lâm sàng tại Bệnh viện đa khoa Yên Phong.

Thông tin tổng

- Ngày thực hiện phỏng vấn:.....
- Địa điểm:.....
- Thời gian bắt đầu:.....
- Thời gian kết thúc:.....
- Người được phỏng vấn:.....Chức vụ:.....

Xin phép đối tượng nghiên cứu ghi biên bản cuộc phỏng vấn

❖ Nội dung gợi ý phỏng vấn

1. Ông/bà cho biết chính sách của Bộ y tế quy định về đào tạo liên tục đối với điều dưỡng viên được BV triển khai và thực hiện như thế nào?
2. Theo ông/bà công tác ĐTLT hiện nay của BV có hiệu quả như thế nào? Yếu tố nào ảnh hưởng nhiều nhất đến công tác ĐTLT tại BV (nhân lực, kinh phí, trang thiết bị, chính sách, khối lượng công việc,...).
3. Xin ông/bà cho biết kinh phí hàng năm của BV cho việc tổ chức ĐTLT hoặc gửi đi đào tạo được lấy từ những nguồn nào?
4. Xin ông/bà cho biết định hướng phát triển chuyên môn của bệnh viện trong thời gian tới như thế nào? Các khoá đào tạo được tổ chức có đáp ứng được nhu cầu của bệnh viện không?
5. Xin ông/bà cho biết những thuận lợi, khó khăn của các văn bản pháp lý quy định hoạt động ĐTLT có ảnh hưởng đến nhu cầu ĐTLT của điều dưỡng viên như thế nào?
6. Theo ông/bà những yếu tố nào ảnh hưởng đến việc triển khai nhiệm vụ đào tạo liên tục của điều dưỡng viên tại đơn vị.

7. Xin ông/bà cho biết những thuận lợi, khó khăn trong quá trình tổ chức đào tạo liên tục cho điều dưỡng viên tại bệnh viện.

8. Ông/bà có đề xuất gì chung để cải thiện công tác đào tạo liên tục cho điều dưỡng viên tại bệnh viện nói chung và cán bộ y tế nói riêng không?

Xin trân trọng cảm ơn!

PHỤ LỤC 4: HƯỚNG DẪN THẢO LUẬN NHÓM

(đối tượng điều dưỡng khoa lâm sàng)

Mục đích:

1. Tìm hiểu nhu cầu đào tạo liên tục của điều dưỡng viên tại bệnh viện.
2. Xác định các yếu tố ảnh hưởng đến nhu cầu đào tạo liên tục của điều dưỡng viên tại các khoa lâm sàng tại Bệnh viện đa khoa Yên Phong.

Thông tin tổng

- Ngày thực hiện phỏng vấn:.....
- Địa điểm:.....
- Thời gian bắt đầu:.....
- Thời gian kết thúc:.....
- Người được phỏng vấn:.....

Xin phép đối tượng nghiên cứu ghi biên bản cuộc phỏng vấn

❖ Nội dung gợi ý phỏng vấn

1. Xin Ông/bà cho biết vai trò của các khoa lâm sàng với việc tham gia ĐTLT của ĐDV ra sao?
2. Xin Ông/bà cho biết hàng năm các khoa lâm sàng có xây dựng Kế hoạch ĐTLT cho ĐDV đang công tác tại khoa hay không? Có khảo sát nhu cầu để xác định nội dung đào tạo không?
3. Theo Ông bà, áp lực công việc tại khoa có ảnh hưởng tới việc tham gia ĐTLT của ĐDV hay không? Nếu ảnh hưởng thì ảnh hưởng như thế nào?
4. Công tác ĐTLT cho ĐDV nên tổ chức như thế nào để mang lại hiệu quả?
5. Ông bà có ý kiến gì khác về công tác nâng cao chất lượng ĐDV nói chung và công tác ĐTLT cho ĐDV không?

Xin trân trọng cảm ơn!

**PHỤ LỤC 5: BẢNG THU THẬP SỐ LIỆU THỨ CẤP VỀ CÔNG TÁC ĐÀO
TẠO LIÊN TỤC TẠI BỆNH VIỆN ĐA KHOA YÊN PHONG**

STT	Nội dung	Số lượng	Ghi chú
1	Số chương trình và tài liệu ĐTLT đã được phê duyệt		
2	Số chương trình và tài liệu ĐTLT dành riêng cho ĐDV đã được phê duyệt		
3	Số lớp ĐTLT đã mở cho ĐDV		
4	Số ĐDV đã tham gia các khoá ĐTLT do Bệnh viện tổ chức		
5	Số chứng chỉ/chứng nhận do Bệnh viện đã cấp		
6	Số ĐDV đã tham gia các khoá ĐTLT do các đơn vị khác tổ chức		
7	Số chứng chỉ/chứng nhận do đơn vị khác đã cấp		
8	Số ĐDV đào tạo đủ 24 tiết trong năm 2025		
9	Số ĐDV đào tạo đủ 24 tiết trong năm 2026		

PHỤ LỤC 6: KẾ HOẠCH VÀ DỰ TOÁN KINH PHÍ NGHIÊN CỨU

STT	NỘI DUNG	THỜI GIAN THỰC HIỆN	DIỄN GIẢI	THÀNH TIỀN (đồng)	NGƯỜI THỰC HIỆN
1	Hoàn thiện đề cương nghiên cứu	1/2026		0	Nguyễn Thị Thanh Vân Nguyễn Thanh Hương
2	In quyển đề cương bảo vệ tại đơn vị và Sở Y tế	1/2026	70 trang/quyển x 500đ/trang x 12 quyển	420.000	Nguyễn Thị Thanh Vân
3	In bộ công cụ thu thập số liệu	3/2026	385 tờ x 500đ/tờ	192.500	Nguyễn Thanh Hương
4	Tập huấn hướng dẫn điều tra viên	4/2026			Nguyễn Thị Thanh Vân Nguyễn Thanh Hương
5	Thu thập số liệu	4-5/2026			Nguyễn Thị Thanh Vân Nguyễn Thanh Hương
6	Bồi dưỡng cho điều tra viên tiếp cận, giải thích và hướng dẫn điền phiếu khảo sát	4-5/2026	77 đối tượng x 10.000đ/đối tượng	770.000	Nguyễn Thị Thanh Vân
7	Tổng hợp phân tích kết quả nghiên cứu	6-7/2026			Nguyễn Thị Thanh Vân
8	Viết báo cáo nghiên cứu	7-8/2026			Nguyễn Thị Thanh Vân Nguyễn Thanh Hương
9	In báo cáo đề tài nghiệm thu tại đơn vị và Sở Y tế	9/2026	100 trang/quyển x 500đ/trang x 12 quyển	600.000	Nguyễn Thị Thanh Vân
10	Văn phòng phẩm: Bút, bìa hồ sơ, kẹp tài liệu...	1/2026		500.000	Nguyễn Thanh Hương
	Tổng cộng			2.482.500	

Tổng kinh phí dự kiến: 2.482.500đ (Bằng chữ: Hai triệu, bốn trăm tám mươi hai nghìn, năm trăm đồng).